

دبي للمرطبات (ش م ع)

التقرير والبيانات المالية
للسنة المنتهية في 31 ديسمبر 2006

دبي للمرطبات (ش م ع)

التقرير والبيانات المالية
للسنة المنتهية في 31 ديسمبر 2006

الصفحات

4-1	تقرير رئيس مجلس الإدارة
6 – 5	تقرير مدققي الحسابات المستقلين
7	الميزانية العمومية
8	بيان الدخل
9	بيان التغيرات في حقوق الملكية
10	بيان التدفقات النقدية
29 – 11	إيضاحات حول البيانات المالية

دبي للمرطبات (ش م ع)

تقرير رئيس مجلس الإدارة

السادة المساهمين الكرام

تحية وبعد،

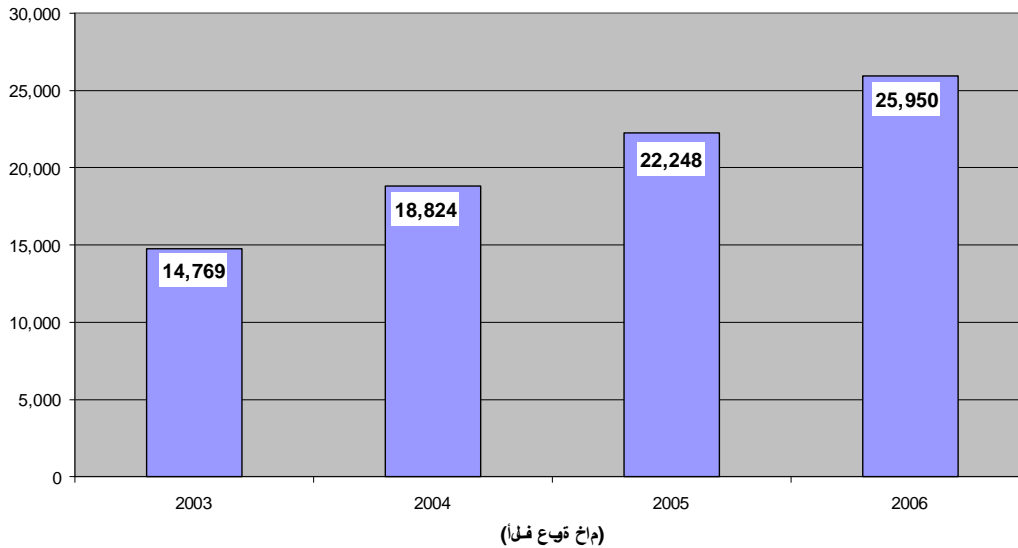
يسعدني أن أرحب بكم جميعاً وأقدم لكم في هذا التقرير نتائج شركة دبي للمرطبات (ش م ع) لسنة 2006.

إن سنة 2006، وكالمعتاد، حملت في طياتها العديد من التحديات للشركة وكذلك العديد من الإنجازات التي تستحق الثناء عليها. وفي ظل الأوضاع الحالية المتسمة بالتحديات والزيادة المتواصلة في التكاليف فإن الحاجة تقتضي المحافظة على الزخم وتوجيه الجهود نحو التخلص من أوجه القصور، بالرغم من عدم سهولة هذه المهمة. وهذا هو تماماً ما حققته الشركة خلال هذه السنة. لقد حققنا ربحنا وفقاً للخطة الموضوعية بالرغم من ارتفاع تكاليف المواد الأولية وتكاليف التمويل المتعلقة بالمشاريع التوسعية وكذلك خسارة القيم السوقية الخاصة ببعض من استثماراتنا. ومن الجدير ذكره هو أن الشركة بكاملها قدمت وبذلت أقصى جهودها لتحقيق هدفنا لهذه السنة. أيضاً، ما زال أمام هذه الجهود طريق طويلة لتحقيق أهداف الشركة على المدى البعيد والمحافظة عليها.

وقبل الاستفاضة في الحديث عن أداء الشركة للسنة الحالية، لا بد من الإشارة هنا إلى القيود التي نواجهها في تحقيق أهدافنا لكل سنة. إن تكاليف المواد الأولية في ذروتها اليوم وهي في ارتفاع مطرد، مما أدى إلى انخفاض هامش الربح وبالتالي ربحيتنا. ولتنفيذ عملياتنا بكفاءة، ينبغي علينا حل القضايا المتعلقة بانخفاض هامش الربح ووضع خيار بديل لمواجهة هذا الانخفاض. وقد تشمل الحلول البديلة زيادة أسعار المنتجات الحالية وإعادة النظر في تغليف المنتجات الحالية وإطلاق منتجات جديدة وزيادة التوسع الجغرافي للشركة. تعد هذه الخطوات كلها ضرورية على المدى الطويل لتحقيق الربح والنمو المتواصل. ينبغي تمويل الاستثمارات المطلوبة لكافة هذه الخطوات من خلال زيادة رأس المال لخفض تكلفتنا الخاصة بالتمويل. وهذا كله سوف يضمن بالتأكيد نمواً ثابتاً مستداماً وصحياً للشركة في المستقبل.

والآن فيما يتعلق بالسنة الحالية، أظهر نمو حجم المبيعات زيادة هائلة بنسبة 17% مقارنة بالسنة الماضية. وإجمالاً، قمنا بتوصيل 26 مليون عبوة مقارنة بعدد 22.3 مليون عبوة في سنة 2005. ومرة أخرى تجاوزت الشركة الخطة بعدد 2.4 مليون عبوة كما حدث في السنوات الماضية. ويعود الفضل لفريق عمل الشركة الذين حققوا هذا الإنجاز ووفروا لنا أساساً راسخاً نبني أرباحنا عليه.

مراجعا في وفلا زانجا

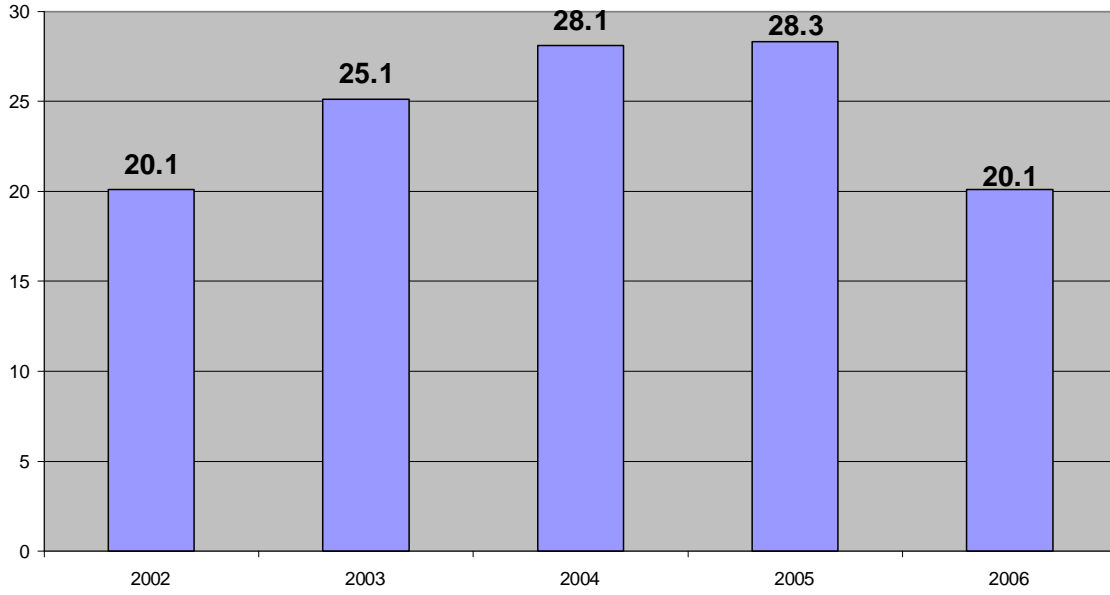


دبي للمرطبات (ش م ع)

تقرير رئيس مجلس الإدارة (تابع)

وفيما يتعلق بالربحية، حققنا أرباحاً بلغت 20.1 مليون درهم وهي تتوافق مع خطتنا التي تقتضي تحقيق بربح يبلغ 20 مليون درهم. وكما ذكرت أنفاً، يعد الإنجاز أكبر بكثير إذا أخذنا في الاعتبار ارتفاع التكاليف غير المتوقع وخسائر الاستثمارات التي تكبدناها خلال السنة. دفعنا كل هذه الزيادات في التكاليف إلى العمل والتركيز على إيجاد خطط واستراتيجيات بديلة. ووفقاً للأرقام فقد أدى كل هذا إلى تحقيق نجاح أكبر للشركة.

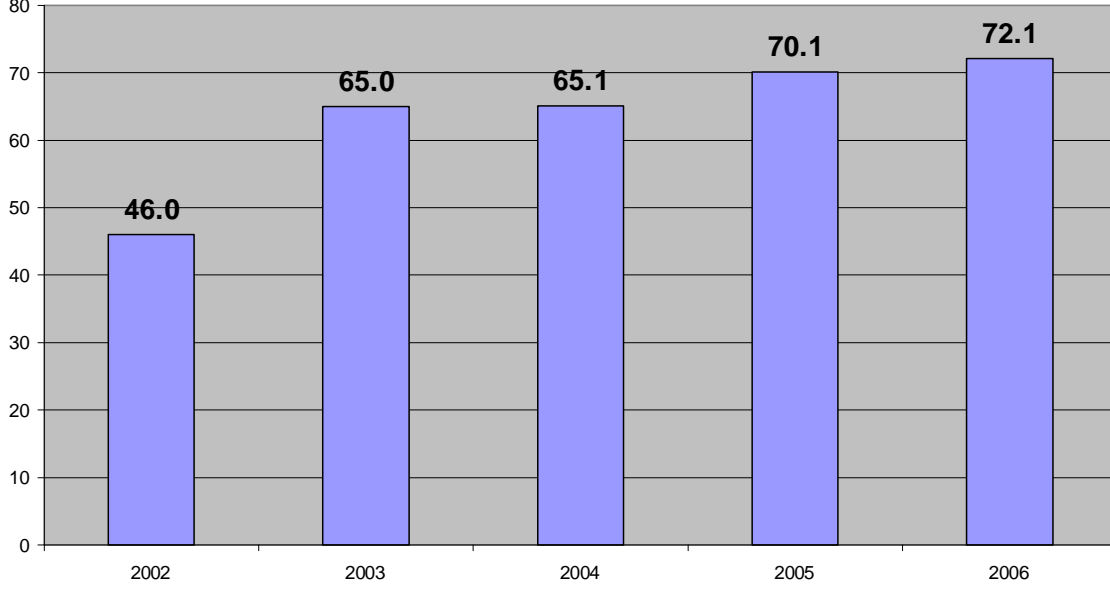
قيمتها



لقد زاد ربح العمليات في السنة الحالية إلى 24.7 مليون درهم، بزيادة قدرها 3.6 مليون درهم. ويظهر هذا أن عملياتنا قد شاركت بشكل كبير في خفض العوامل الخارجية الأخرى المؤثرة على خطتنا لصادفي الربح وبالتالي المحافظة على خطتنا دون تغيير.

ومن حيث حصتنا في السوق، مازلنا نحافظ بشكل ثابت على حصتنا البالغة 70% من السوق التي حققناها في السنة الماضية. هذه السنة ارتفعنا بهذه النسبة إلى 72.1% من خلال تركيز جهودنا على حضور علامتنا التجارية.

قوتنا صحتنا (إيماناً بقدرة قوتنا)



تعد هذه السنة علامة هامة في تاريخ الشركة حيث تم إدراج الشركة في سوق دبي المالي بعد الحصول على كافة الموافقات واستيفاء كافة المتطلبات القانونية والرسمية. وكشركة مدرجة، فسوف نستمر في تحسين أدائنا وزيادة حقوق مساهمينا من خلال تطبيق أفضل المعايير الخاصة بحوكمة الشركات.

شهدت هذه السنة أيضاً إنجاز الشركة لمشروعين ضخمين ساهما بشكل كبير في معدل النمو والربحية، حيث حصلنا على حقوق توزيع منتج لبيتون آيس تي وبدأنا العمليات وأطلقنا هذا الإنتاج في السنة الحالية. وبالتأكيد فقد زاد هذا المنتج من تنوع منتجاتنا مضيفاً بعداً جديداً لحصتنا في السوق. أيضاً، بدأ مصنع مياه أكوافينا الذي تم امتلاكه حديثاً الإنتاج التجاري في السنة الحالية لتصنيع وتعبئة مياه أكوافينا. والمصنع يعمل الآن بطاقته القصوى ونتوقع تحقيق خفض التكاليف وزيادة الربحية في هذا القطاع في المستقبل القريب.

على صعيد الجودة، تم تصنيف الشركة في المركز الأول بين دول مجلس التعاون الخليجي على مؤشر المستهلك. تم تصنيف الشركة كذلك بمرتبة الفائز الفضي في جائزة امتياز الجودة في بيبيسي كولا العالمية الأمر الذي يظهر بشكل واضح أعلى معايير الجودة التي نحافظ عليها. أيضاً، قامت الشركة بالاستثمار في البنية التحتية لزيادة القدرة الاستيعابية كحل دائم للقيود على قدراتنا الاستيعابية ولمعدل النمو الهائل الذي تتوقعه الشركة. سوف يساعد هذا في خفض عمليات التحول الخارجي والتركيز على أسواق التصدير المحتملة.

دبي للمطبات (ش م ع)

تقرير رئيس مجلس الإدارة (تابع)

في هذه السنة أيضاً، كانت مساهمة الشركة في مشاريع متنوعة تحت رعاية الحكومة مثل مهرجان دبي للتسوق ومفاجآت صيف دبي ضخمة يحتذى بها. تحولت بطولة بيبسي سبورت فيستا التي تم إطلاقها في سنة 2004 بشكل متواصل إلى حدث رياضي فريد من نوعه في دبي وتستقطب العديد من الشباب للمشاركة في الأنشطة الرياضية المتنوعة. ساعدت مساهمة الشركة بشكل كبير في كافة هذه الأنشطة في تعزيز مكانة الشركة حيث أصبح لحضورها صدى في أرجاء المنطقة.

في النهاية، يسرني أن أعبر ومن صميم قلبي عن الشكر العميق لسمو الشيخ محمد بن راشد آل مكتوم، نائب رئيس الدولة ورئيس مجلس الوزراء في دولة الإمارات العربية المتحدة وحاكم دبي وسمو الشيخ حمدان بن راشد آل مكتوم نائب حاكم دبي ووزير المالية والصناعة للدعم المتواصل للشركة.

وختاماً، أود أن أشكر كل من عمل من أجل الشركة وقدم العون والدعم لها من أجل تحقيق أهدافنا في هذه السنة الصعبة. إن موظفينا ومساهمينا وعملاءنا وموردنا هم على نفس القدر من الأهمية بالنسبة لنا ولا نستطيع تحقيق النمو دون دعم كلٍ منهم. ينبغي علينا مواجهة التحديات الكبيرة التي تنتظرنا مستقبلاً من خلال الاستراتيجيات والخطط المدروسة واتخاذ القرارات الناجحة في الوقت المناسب فيما يتعلق بعملنا. إنني على ثقة من أن موظفينا، والذين هم أكبر ثروة لنا، قادرون على النهوض بالشركة لتحقيق مستويات رفيعة جديدة من خلال مهاراتهم والإخلاص والالتزام المذهل الذي أظهره على مدى السنين الماضية. أمل أن نحقق كافة أهدافنا المستقبلية بنفس الطريقة الناجحة التي اتبعناها في الماضي.

شكراً لكم

رئيس مجلس الإدارة
أحمد الشعفار

برايس ووترهاوس كوبرز
الطابق 40، مكاتب أبراج الإمارات
ص.ب: 11987، دبي
الإمارات العربية المتحدة
هاتف: +971 (0)4 3043100
فاكس: +971 (0)4 3304100
البريد الإلكتروني: pwc.emirates@ae.pwc.com

**تقرير مدققي الحسابات المستقلين إلى السادة أعضاء مجلس الإدارة
والسادة المساهمين في شركة دبي للمرطبات (ش م ع)**

التقرير حول البيانات المالية

لقد قمنا بتدقيق البيانات المالية المرفقة لشركة دبي للمرطبات (ش م ع) ("الشركة") والتي تتكون من الميزانية العمومية كما في 31 ديسمبر 2006 وبيان الدخل وبيان التغيرات في حقوق الملكية وبيان التدفقات النقدية للسنة المنتهية في ذلك التاريخ وملخص السياسات المحاسبية الهامة والإيضاحات التفسيرية الأخرى.

مسؤولية الإدارة عن البيانات المالية

تعد الإدارة مسؤولة عن الإعداد والعرض العادل لهذه البيانات المالية وفقاً للمعايير الدولية للتقارير المالية. تشمل هذه المسؤولية: تصميم وتطبيق والحفاظ على الرقابة الداخلية المتصلة بالإعداد والعرض العادل للبيانات المالية والتي تعد خالية من أي تحريف جوهري سواء كان بسبب الغش أو الخطأ؛ وكذلك اختيار وتطبيق السياسات المحاسبية المناسبة؛ وإعداد التقديرات المحاسبية التي تعد معقولة بموجب الظروف المتوفرة.

مسؤولية مدقق الحسابات

تتخصص مسؤوليتنا في إبداء رأينا حول هذه البيانات المالية بناءً على عملية التدقيق التي قمنا بها. لقد أجرينا تدقيقنا وفقاً لمعايير التدقيق الدولية. تستدعي هذه المعايير التزامنا بالمتطلبات الأخلاقية والقيام بتخطيط وتنفيذ عملية التدقيق للتوصل إلى ضمان معقول حول ما إذا كانت البيانات المالية خالية من أي تحريف جوهري.

تتضمن عملية التدقيق القيام بالإجراءات للحصول على إثباتات تدقيق حول المبالغ والإفصاحات الواردة في البيانات المالية. تستند هذه الإجراءات المختارة إلى رأي مدقق الحسابات، بما في ذلك تقييم مخاطر التحريف الجوهري للبيانات المالية، سواء كان ذلك نتيجة للغش أو الخطأ. وخلال إعداد تقييمات المخاطر، فإن مدقق الحسابات يأخذ في الاعتبار الرقابة الداخلية المتصلة بإعداد المنشأة وعرضها العادل للبيانات المالية بهدف تصميم إجراءات خاصة بالتدقيق تكون ملائمة حسب الظروف المتوفرة، وليس لغرض إبداء الرأي حول مدى فعالية الرقابة الداخلية للمنشأة. تتضمن عملية التدقيق كذلك تقييماً لمدى ملاءمة السياسات المحاسبية المستخدمة ومدى معقولية التقديرات المحاسبية الموضوعية من قبل الإدارة، وكذلك تقييماً لأسلوب عرض البيانات المالية بشكل عام.

نعتقد أن إثباتات التدقيق التي حصلنا عليها كافية وملائمة لتوفير أساس مناسب للرأي الذي نبديه بناءً على عملية التدقيق.

برايس ووترهاوس كوبرز
الطابق 40، مكاتب أبراج الإمارات
ص.ب: 11987، دبي
الإمارات العربية المتحدة
هاتف: +971 (0)4 3043100
فاكس: +971 (0)4 3304100
البريد الإلكتروني: pwc.emirates@ae.pwc.com

**تقرير مدققي الحسابات المستقلين إلى السادة أعضاء مجلس الإدارة
والسادة المساهمين في شركة دبي للمرطبات (ش م ع) (تابع)**

الرأي

برأينا، تعبر البيانات المالية المرفقة بشكل عادل ومن كافة النواحي الجوهرية عن المركز المالي للشركة كما في 31 ديسمبر 2006 وأدائها المالي وتدفقاتها النقدية للسنة المنتهية في ذلك التاريخ وفقاً للمعايير الدولية للتقارير المالية.

التقرير حول المتطلبات القانونية والتنظيمية الأخرى

إضافة إلى ذلك ووفقاً لمتطلبات القانون الاتحادي لدولة الإمارات العربية المتحدة رقم (8) لعام 1984 وتعديلاته، نفيديكم بما يلي:

- (1) أننا حصلنا على كافة المعلومات التي نعتبرها ضرورية لأغراض تدقيقنا؛
- (2) إن البيانات المالية تتوافق من كافة النواحي الجوهرية مع الأحكام ذات الصلة للقانون الاتحادي لدولة الإمارات العربية المتحدة رقم 8 لسنة 1984 وتعديلاته والنظام الأساسي للشركة؛
- (3) أن الشركة قد احتفظت بسجلات محاسبية صحيحة وقد تمت عملية جرد فعلية للمخزون في نهاية السنة وفقاً للإجراءات الموضوعية بشكل جيد؛
- (4) أن المعلومات المالية التي يتضمنها تقرير رئيس مجلس الإدارة تتفق مع دفاتر حسابات الشركة؛
- (5) لم يلفت انتباهنا ما يجعلنا نعتقد بأن الشركة قد أخلت بأي من أحكام القانون الاتحادي لدولة الإمارات العربية المتحدة رقم (8) لعام 1984 وتعديلاته أو نظامها الأساسي بشكل يمكن أن يؤثر بشكل جوهري على أنشطتها أو مركزها المالي كما في 31 ديسمبر 2006.

برايس ووترهاوس كوبرز

22 فبراير 2007

جاك فاخوري

سجل مدققي الحسابات المشتغلين رقم 379

دبي للمرطبات (ش م ع)

الميزانية العمومية

كما في 31 ديسمبر		إيضاحات	
2005	2006		
ألف درهم	ألف درهم		
الموجودات			
موجودات غير متداولة			
2.966	2.800	7	عقارات استثمارية
68.305	93.355	8	ممتلكات، منشآت ومعدات
58.253	61.017	9	موجودات غير ملموسة
78.625	66.470	10	موجودات مالية متوفرة للبيع
<u>208.149</u>	<u>223.642</u>		
موجودات متداولة			
5.830	4.567	11	موجودات مالية بالقيمة العادلة من خلال الربح أو الخسارة
30.022	49.665	12	مخزون
72.064	111.014	13	ذمم مدينة وتجارية أخرى
13.663	2.420	14	نقد في المصرف وفي الصندوق
<u>121.579</u>	<u>167.666</u>		
<u>329.728</u>	<u>391.308</u>		
مجموع الموجودات			
حقوق الملكية والمطلوبات			
رأس المال والاحتياطيات			
40.000	40.000	17	رأس المال
15.909	17.921	18	احتياطي قانوني
7.062	7.062	19	احتياطي عام
31.962	31.962	20	احتياطي تسوية توزيعات الأرباح
45.200	45.200	21	احتياطي إحلال المنشآت
66.010	53.855	22	احتياطي القيمة العادلة
48.024	56.134		أرباح محتجزة
<u>254.167</u>	<u>252.134</u>		
مجموع حقوق الملكية			
مطلوبات غير متداولة			
5.390	6.939	23	مخصص مكافآت نهاية الخدمة للموظفين
3.757	2.321	24	إيرادات مؤجلة
<u>9.147</u>	<u>9.260</u>		
مطلوبات متداولة			
-	60.909	14	أرصدة سحب على المكشوف لدى المصارف
-	7.107	15	قروض مصرفية
66.414	61.898	16	ذمم دائنة تجارية وأخرى
<u>66.414</u>	<u>129.914</u>		
<u>75.561</u>	<u>139.174</u>		
<u>329.728</u>	<u>391.308</u>		
مجموع المطلوبات			
مجموع حقوق الملكية والمطلوبات			

تم اعتماد هذه البيانات المالية من قبل أعضاء مجلس الإدارة بتاريخ 2007 ووقعها بالنيابة عنهم:

.....
عضو مجلس الإدارة

.....
عضو مجلس الإدارة

تشكل الإيضاحات الواردة على الصفحات 11 إلى 29 جزءاً لا يتجزأ من هذه البيانات المالية.

دبي للمطبات (ش م ع)

بيان الدخل

السنة المنتهية في 31 ديسمبر		إيضاحات	
2005	2006		
ألف درهم	ألف درهم		
384.171	460.766		المبيعات
(276.209)	(332.150)		تكلفة مبيعات
107.962	128.616		إجمالي الربح
6.852	7.939	25	إيرادات عمليات أخرى
114.814	136.555		المصاريف
(70.144)	(79.167)		بيع وتوزيع
(20.539)	(27.736)		عمومية وإدارية
(3.120)	(4.863)	9	إطفاء موجودات غير ملموسة
21.011	24.789	26	ربح العمليات
2.020	2.244		إيرادات توزيعات الأرباح
8.692	(2.591)	27	مصاريف/(إيرادات) أخرى
(3.422)	(4.320)	28	مصروف فائدة
28.301	20.122		ربح السنة
درهم	درهم		ربحية السهم الواحد
70.75	50.31	29	أساسي ومخفض

تشكل الإيضاحات الواردة على الصفحات 11 إلى 29 جزءاً لا يتجزأ من هذه البيانات المالية.

دبي للمرطبات (ش م ع)

بيان التغيرات في حقوق الملكية للسنة المنتهية في 31 ديسمبر 2006

المجموع	أرباح محتجزة	إصدار مقترح لأسهم منحة	احتياطي القيمة العادلة	احتياطي إحلال المنشآت	احتياطي تسوية توزيعات الأرباح	احتياطي عام	احتياطي قانوني	رأس المال	إيضاحات
ألف درهم	ألف درهم	ألف درهم	ألف درهم	ألف درهم	ألف درهم	ألف درهم	ألف درهم	ألف درهم	
190.014	24.353	13.842	28.358	45.200	31.962	7.062	13.079	26.158	في 1 يناير 2005
28.301	28.301	-	-	-	-	-	-	-	ربح السنة
37.652	-	-	37.652	-	-	-	-	-	صافي أرباح غير محققة من موجودات مالية متوفرة للبيع خلال السنة
(1.800)	(1.800)	-	-	-	-	-	-	-	22/10
-	-	(13.842)	-	-	-	-	-	13.842	30
-	(2.830)	-	-	-	-	-	2.830	-	17
-	-	-	-	-	-	-	-	-	18
254.167	48.024	-	66.010	45.200	31.962	7.062	15.909	40.000	في 31 ديسمبر 2005
20.122	20.122	-	-	-	-	-	-	-	ربح السنة
(12.155)	-	-	(12.155)	-	-	-	-	-	صافي خسائر غير محققة من موجودات مالية متوفرة للبيع خلال السنة
900	900	-	-	-	-	-	-	-	22/10
(900)	(900)	-	-	-	-	-	-	-	30
(10.000)	(10.000)	-	-	-	-	-	-	-	30
-	(2.012)	-	-	-	-	-	2.012	-	32
-	-	-	-	-	-	-	-	-	18
252.134	56.134	-	53.855	45.200	31.962	7.062	17.921	40.000	في 31 ديسمبر 2006

تشكل الإيضاحات الواردة على الصفحات 11 إلى 29 جزءاً لا يتجزأ من هذه البيانات المالية.

دبي للمطبات (ش م ع)

بيان التدفقات النقدية

السنة المنتهية في 31 ديسمبر		إيضاحات
2005 ألف درهم	2006 ألف درهم	
28.301	20.122	
14.736	21.251	26
83	(15)	26
1.565	2.097	23
799	1.802	26
(1.987)	(1.436)	24
(8.170)	3.118	27
(2.020)	(2.244)	28
3.422	4.320	9
3.120	4.863	
39.849	53.878	23
(552)	(548)	
(10.993)	(19.643)	12
(22.289)	(40.752)	13
16.208	(3.616)	16
22.223	(10.681)	
-	(27.000)	5
(25.956)	(26.664)	8
(1.067)	(196)	9
(3.025)	-	10
(1.600)	(1.855)	11
113	113	26/8
5.639	-	11
562	-	24
2.020	2.244	
(23.314)	(53.358)	
-	7.107	15
-	(10.000)	32
(3.422)	(4.320)	28
(550)	(900)	30
(3.972)	(8.113)	
(5.063)	(72.152)	
18.726	13.663	
13.663	(58.489)	14

أنشطة العمليات

صافي ربح السنة

تعديلات بسبب:

استهلاك

ربح/(خسارة) بيع ممتلكات ومنشآت ومعدات

مخصص مكافآت نهاية الخدمة للموظفين

مخصص الانخفاض في قيمة الذمم المدينة

محول من إيرادات مؤجلة

خسارة/(ربح) قيمة عادلة من موجودات مالية بالقيمة

العادلة من خلال الربح أو الخسارة

إيرادات توزيعات الأرباح

مصروف فائدة

إطفاء موجودات غير ملموسة

التدفقات النقدية من العمليات قبل التغيرات في رأس المال

العامل ومكافآت نهاية الخدمة المدفوعة للموظفين

مكافآت نهاية الخدمة المدفوعة للموظفين

التغيرات في رأس المال العامل:

مخزون

ذمم مدينة تجارية وأخرى قبل الحركة في المخصص

وحذوفات

ذمم دائنة تجارية وأخرى

صافي النقد (المستخدم في)/الناتج عن أنشطة العمليات

أنشطة الاستثمار

اقتناء شركة

شراء ممتلكات ومنشآت ومعدات

شراء موجودات غير ملموسة

شراء موجودات مالية متوفرة للبيع

شراء موجودات مالية بالقيمة العادلة من خلال الربح أو

الخسارة

عوائد بيع ممتلكات ومنشآت ومعدات

عوائد بيع موجودات مالية بالقيمة العادلة من خلال الربح أو

الخسارة

مساهمة مقبوضة تجاه تكلفة الممتلكات والمنشآت والمعدات

إيرادات توزيعات الأرباح

صافي النقد المستخدم في أنشطة الاستثمار

أنشطة التمويل

قروض مصرفية

توزيعات أرباح مدفوعة

فائدة مدفوعة

أتعاب مدفوعة لأعضاء مجلس الإدارة

صافي النقد المستخدم في أنشطة التمويل

صافي النقص في النقد ومرادفات النقد

نقد ومرادفات نقد في بداية السنة

نقد ومرادفات نقد في نهاية السنة

دبي للمرطبات (ش م ع)

إيضاحات حول البيانات المالية للسنة المنتهية في 31 ديسمبر 2006

1 التأسيس والعمليات

تأسست دبي للمرطبات (ش م ع) ("الشركة") في سنة 1959 في دبي بموجب مرسوم أميري صادر عن صاحب السمو حاكم دبي. العنوان المسجل للشركة هو ص.ب. 420، دبي، الإمارات العربية المتحدة.

تقوم الشركة بتعبئة وبيع منتجات بيبسي كولا العالمية في دبي والشارقة والإمارات الشمالية الأخرى. تمتلك الشركة حقوق تعبئة وبيع سفن أب وأكافينا في كامل دولة الإمارات العربية المتحدة.

2 ملخص أهم السياسات المحاسبية

أهم السياسات المحاسبية المطبقة في إعداد هذه البيانات المالية مبينة فيما يلي. تم تطبيق هذه السياسات بشكل ثابت على كافة السنوات المعروضة ما لم يذكر خلاف ذلك.

1-2 أساس الإعداد

لقد تم إعداد البيانات المالية وفقاً للمعايير الدولية للتقارير المالية. لقد تم إعداد البيانات المالية طبقاً لمبدأ التكلفة التاريخية، المعدل بالموجودات المالية المتوفرة للبيع والموجودات المالية بالقيمة العادلة من خلال الربح أو الخسارة.

إن إعداد البيانات المالية وفقاً للمعايير الدولية للتقارير المالية يقتضي استخدام تقديرات محاسبية هامة محددة، كما يقتضي من الإدارة أن تقوم بإبداء رأيها في عملية تطبيق السياسات المحاسبية للشركة. تم الإفصاح عن المجالات التي تنطوي على درجة عالية من الرأي أو التعقيد أو المجالات التي تعد فيها الافتراضات والتقديرات هامة للبيانات المالية في الإيضاح رقم 4.

:2006

- المعيار المحاسبي الدولي رقم 19 (تعديل)، منافع الموظفين، يعد هذا التعديل إلزامياً للفترة المحاسبية للشركة التي تبدأ في 1 يناير أو بعد ذلك التاريخ. يقوم هذا التعديل بإدخال خيار أسلوب اعتراف بديل للأرباح والخسائر الاكتوارية. وحيث أن الشركة لا تنوي تغيير السياسات المحاسبية المتبعة للاعتراف بالأرباح والخسائر الاكتوارية ولا تشارك في أية خطط خاصة بالجهات متعددة التوظيف، فإن اتباع هذا التعديل يؤثر فقط على شكل ومدى الإفصاحات المعروضة في هذه الحسابات.

:

:

- المعيار المحاسبي الدولي رقم 21 (تعديل)، صافي الاستثمار في الشركات الأجنبية؛
- المعيار المحاسبي الدولي رقم 39 (تعديل)، محاسبة التحوط للتدفقات النقدية للمعاملات الداخلية المتوقعة بين شركات المجموعة؛
- المعيار المحاسبي الدولي رقم 39 (تعديل)، خيار القيمة العادلة؛
- المعيار المحاسبي الدولي رقم 39 والمعيار الدولي للتقارير المالية رقم 4 (تعديل)، عقود الضمانات المالية؛
- المعيار الدولي للتقارير المالية رقم 1 (تعديل)، اتباع المعايير الدولية للتقارير المالية لأول مرة؛
- المعيار الدولي للتقارير المالية رقم 6 (تعديل)، الكشف عن المصادر المعدنية وتقييمها؛
- التفسير رقم 4 الصادر عن لجنة تفسيرات المعايير الدولية للتقارير المالية، تحديد ما إذا كانت الاتفاقيات تشتمل على إيجار؛
- التفسير رقم 5 الصادر عن لجنة تفسيرات المعايير الدولية للتقارير المالية، الحقوق في المصالح الناشئة من أموال إيقاف التشغيل واستعادة الأوضاع وإعادة التأهيل البيئي.
- التفسير رقم 6 الصادر عن لجنة تفسيرات المعايير الدولية للتقارير المالية، المطلوبات الناشئة من المشاركة في سوق محددة – نفايات المعدات الكهربائية والإلكترونية؛

إيضاحات حول البيانات المالية للسنة المنتهية في 31 ديسمبر 2006 (تابع)

2 ملخص أهم السياسات المحاسبية (تابع)

1-2 أساس الإعداد (تابع)

تم نشر التفسيرات التالية على المعايير القائمة والتي تعد إلزامية للفترة المحاسبية للشركة التي تبدأ في 1 مايو 2006 أو بعد ذلك التاريخ أو الفترات اللاحقة لكن لم تقم الشركة باتباعها بشكل مبكر:

- التفسير رقم 8 الصادر عن لجنة تفسيرات المعايير الدولية للتقارير المالية، نطاق المعيار الدولي للتقارير المالية رقم 2 (يسري على الفترات السنوية التي تبدأ في 1 مايو 2006 أو بعد ذلك التاريخ).

يقتضي هذا التفسير بالنسبة لثمن المعاملات التي تتضمن إصدار أدوات ملكية – عندما يكون الثمن المقبوض القابل للتحديد أقل من القيمة العادلة لأدوات الملكية المصدرة – لتحديد فيما إذا كان يندرج أو لا يندرج ضمن نطاق المعيار الدولي للتقارير المالية رقم 2. سوف تقوم الشركة بتطبيق التفسير رقم 8 اعتباراً من 1 يناير 2007، إلا أنه من غير المنتظر أن يكون له أي أثر على حسابات الشركة؛ و

- التفسير رقم 10 الصادر عن لجنة تفسيرات المعايير الدولية للتقارير المالية، التقارير المالية المرحلية وانخفاض القيمة (يسري على الفترات السنوية التي تبدأ في 1 نوفمبر 2006 أو بعد ذلك التاريخ). يمنع هذا التفسير عكس خسائر الانخفاض في القيمة المحتسبة في فترة مرحلية للسمعة التجارية وكذلك الاستثمارات في أدوات حقوق الملكية والاستثمارات في الموجودات المالية المدرجة بالتكلفة في تاريخ لاحق للميزانية العمومية. سوف تقوم الشركة بتطبيق التفسير رقم 10 اعتباراً من 1 يناير 2007، إلا أنه من غير المنتظر أن يكون له أي أثر على حسابات الشركة.

:

تم نشر المعايير والتفسيرات الجديدة التالية على المعايير القائمة والتي تعد إلزامية للفترة المحاسبية للشركة التي تبدأ في 1 مايو 2006 أو بعد ذلك التاريخ أو للفترة اللاحقة لكن لا تتصل بعمليات الشركة:

- المعيار المحاسبي الدولي رقم 1، عرض البيانات المالية – رأس المال (أصبح سارياً اعتباراً من 1 يناير 2007)؛
- المعيار الدولي للتقارير المالية رقم 7، الأدوات المالية: الإفصاحات، (أصبح سارياً اعتباراً من 1 يناير 2007)؛
- التفسير رقم 7 الصادر عن لجنة تفسيرات المعايير الدولية للتقارير المالية، تطبيق أسلوب إعادة البيان بموجب المعيار المحاسبي الدولي رقم 29، التقارير المالية في الاقتصاد المتضخم (أصبح سارياً اعتباراً من 1 مارس 2006)؛
- التفسير رقم 9 الصادر عن لجنة تفسيرات المعايير الدولية للتقارير المالية، إعادة تقييم المشتقات المدمجة (يسري على الفترات السنوية التي تبدأ في 1 يونيو 2006 أو بعد ذلك التاريخ).

2-2 اندماجات الأعمال

يتم استخدام طريقة الشراء المحاسبية لاحتساب عمليات الامتلاك التي تقوم بها الشركة. يتم قياس تكلفة الشراء بوصفها القيمة العادلة للموجودات المقدمة وأدوات حقوق الملكية المصدرة والمطلوبات المنقطة أو الملنزم بإنفاقها بتاريخ التبادل إضافة إلى التكاليف المنسوبة بشكل مباشر للامتلاك. يتم قياس الموجودات القابلة للتحديد والتي تشمل الموجودات غير الملموسة المقتناة والمطلوبات والالتزامات الطارئة الملنزم بها في اندماجات الأعمال ميدنياً بقيمها العادلة بتاريخ الامتلاك. يتم قيد فرق الزيادة في تكلفة الامتلاك على القيمة العادلة لصافي الموجودات المقتناة القابلة للتحديد تحت بند سمعة تجارية.

3-2 تقارير قطاعية

قطاع العمل هو مجموعة من الموجودات والعمليات التي تعنى بتوفير المنتجات أو الخدمات التي تكون معرضة لمخاطر وعوائد تختلف عن مخاطر وعوائد قطاعات العمل الأخرى. يعنى القطاع الجغرافي بتوفير المنتجات أو الخدمات ضمن بيئة اقتصادية معينة تكون معرضة لمخاطر وعوائد تختلف عن مخاطر وعوائد القطاعات التي تعمل في بيئات اقتصادية أخرى.

دبي للمرطبات (ش م ع)

إيضاحات حول البيانات المالية للسنة المنتهية في 31 ديسمبر 2006 (تابع)

2 ملخص أهم السياسات المحاسبية (تابع)

4-2 عقارات استثمارية

يتم تصنيف العقارات المحتفظ بها لإيرادات إيجار طويلة الأجل وغير المشغولة من قبل الشركة على أنها عقارات استثمارية.

وتتكون العقارات الاستثمارية من الأرض المملوكة ملكاً حراً والمباني ويتم إظهارها بالتكلفة ناقصاً الاستهلاك المتراكم ومخصص الانخفاض في القيمة. ويتم حساب الاستهلاك على المباني بموجب طريقة القسط الثابت بمعدلات تحتسب لخفض تكلفة المبنى وصولاً إلى قيمته التقديرية المتبقية على مدى 20 سنة. لا يتم استهلاك الأرض حيث أنه ليس لها عمر محدد.

5-2 ممتلكات ومنشآت ومعدات

يتم إظهار الممتلكات والمنشآت والمعدات بالتكلفة التاريخية ناقصاً الاستهلاك المتراكم. يتم احتساب الاستهلاك بطريقة القسط الثابت بمعدلات تحتسب لخفض تكلفة الموجودات إلى قيمها المتبقية على مدى أعمارها الإنتاجية المقدرة كما يلي:

السنوات	
20 – 3	مباني
15 – 2	منشآت وآلات ومعدات
5 – 3	مركبات
5	ثلاجات
2	أثاث وتركيبات

تتم مراجعة القيم المتبقية للموجودات وكذلك أعمارها الإنتاجية وتعديلها حسبما يكون ملائماً بتاريخ كل ميزانية عمومية. يتم إدراج التكاليف اللاحقة في القيمة الدفترية للأصل أو احتسابها كأصل منفصل حسبما يكون ملائماً فقط عندما يكون من المرجح أن تتدفق إلى الشركة فوائد اقتصادية مستقبلية مرتبطة بالبند ويكون بالإمكان قياس تكلفة البند بشكل موثوق. يتم إدراج كافة مصاريف الإصلاح والصيانة الأخرى في بيان الدخل خلال الفترة المالية التي يتم إنفاقها فيها.

يتم إظهار الأعمال الرأسمالية قيد الإنجاز بالتكلفة. وعند مباشرتها، يتم تحويل الأعمال الرأسمالية قيد الإنجاز إلى الفئة الملائمة ضمن الممتلكات والمنشآت والمعدات ويتم استهلاكها وفقاً لسياسة الشركة.

يتم تحديد أرباح وخسائر الاستبعاد من خلال مقارنة العوائد مع القيمة الدفترية ويتم إدراجها تحت بند إيرادات أخرى.

6-2 موجودات غير ملموسة

(1) حقوق الامتياز والتعبئة

تتم رسملة المصاريف المنفقة لامتلاك حقوق الامتياز والتعبئة وإطفاؤها باستخدام طريقة القسط الثابت على مدى أعمارها الإنتاجية التقديرية البالغة 20 سنة. لا تتم إعادة تقييم هذه الموجودات غير الملموسة.

(2) برامج الكمبيوتر

إن التكاليف المرتبطة بشكل مباشر لمنتجات برامج الكمبيوتر المميزة والتي يمكن تحديدها والتي تتبع لسيطرة الشركة والتي من المحتمل أن تكون منافع اقتصادية تزيد على التكاليف لأكثر من سنة، يتم احتسابها على أنها موجودات غير ملموسة. وتشمل التكاليف المباشرة رسوم رخصة البرنامج وتكلفة الطرف الخارجي المرتبطة بتطوير البرنامج.

يتم إطفاء تكاليف تطوير برامج الكمبيوتر التي تم احتسابها على أنها موجودات بموجب طريقة القسط الثابت على مدى أعمارها الإنتاجية على أن لا تتجاوز 3 سنوات.

يتم احتساب التكاليف المرتبطة بصيانة برامج الكمبيوتر على أنها مصاريف عند إنفاقها.

إيضاحات حول البيانات المالية للسنة المنتهية في 31 ديسمبر 2006 (تابع)

2 ملخص أهم السياسات المحاسبية (تابع)

5-2 موجودات غير ملموسة (تابع)

(3) حقوق الإيجار

يتم إظهار حقوق الإيجار المكتسبة بالتكلفة التاريخية. لحقوق الإيجار عمر إنتاجي محدد ويتم إدراجها بالتكلفة ناقصاً الإطفاء المتراكم. يتم حساب الإطفاء باستخدام طريقة القسط الثابت لتوزيع تكلفة حقوق الإيجار على مدى أعمارها الإنتاجية المقدرة (10 سنوات).

(4) السمعة التجارية

تمثل السمعة التجارية الزيادة في تكلفة الامتلاك على القيمة العادلة لصافي الموجودات التي يمكن تحديدها والمكتسبة بتاريخ الامتلاك. يتم إدراج السمعة التجارية الناتجة من الامتلاك تحت بند "موجودات غير ملموسة". يتم فحص السمعة التجارية المدرجة بشكل منفصل بشكل سنوي لتحري الانخفاض في قيمتها ويتم إدراجها بالتكلفة ناقصاً الخسائر المتراكمة للانخفاض في القيمة. لا يتم عكس خسائر الانخفاض في القيمة على السمعة التجارية. يتم توزيع السمعة التجارية على وحدات مكونة للنقد لغرض تحري الانخفاض في القيمة. تتم عملية التوزيع على تلك الوحدات المكونة للنقد أو على مجموعات الوحدات المكونة للنقد والتي من المتوقع أن تستفيد من اندماجات الأعمال التي نشأت السمعة التجارية منها.

7-2 الانخفاض في قيمة الموجودات غير المالية

تتم مراجعة الممتلكات والمنشآت والمعدات وكذلك العقارات الاستثمارية والموجودات غير الملموسة ذوات الأعمار المحددة لتحري عن خسائر الانخفاض في القيمة عندما تشير الأحداث أو التغيرات في الظروف إلى أن القيمة الدفترية قد لا تكون قابلة للاسترداد. يتم احتساب خسارة الانخفاض في القيمة للمبلغ الذي تزيد فيه القيمة الدفترية للأصل على القيمة الممكن استردادها والتي تمثل صافي سعر البيع للأصل أو القيمة قيد الاستخدام أيهما أعلى. ولأغراض تقييم الانخفاض في القيمة، يتم تجميع الموجودات في أدنى مستوى يوجد لها عدده تدفقات نقدية يمكن تحديدها بشكل منفصل.

8-2 موجودات مالية

تقوم الشركة بتصنيف موجوداتها المالية في الفئات التالية: بالقيمة العادلة من خلال الربح أو الخسارة، القروض والنم المديونة والموجودات المالية المتوفرة للبيع. يعتمد التصنيف على الغرض الذي تم امتلاك الموجودات المالية من أجله. تحدد الإدارة تصنيف موجوداتها المالية عند الاحتساب الأولي.

1- الموجودات المالية بالقيمة العادلة من خلال الربح أو الخسارة:

الموجودات المالية بالقيمة العادلة من خلال الربح أو الخسارة هي موجودات مالية محتفظ بها لغرض المتاجرة. يتم تصنيف الأصل المالي في هذه الفئة إذا تم امتلاكه بشكل أساسي لأغراض بيعه على المدى القصير. يتم تصنيف الموجودات في هذه الفئة على أنها موجودات متداولة.

2- القروض والنم المدينة

القروض والسلفيات هي موجودات مالية غير مشتقة لها دفعات ثابتة أو قابلة للتحديد وهي غير مدرجة في سوق فعالة، ويتم إدراجها تحت بند موجودات متداولة.

إيضاحات حول البيانات المالية للسنة المنتهية في 31 ديسمبر 2006 (تابع)

2 ملخص أهم السياسات المحاسبية (تابع)

8-2 موجودات مالية (تابع)

3- الموجودات المالية المتوفرة للبيع

إن الموجودات المالية المتوفرة للبيع هي أدوات غير مشتقة تسمى كذلك في هذه الفئة أو لا تكون مصنفة في أية فئات أخرى، ويتم إدراجها تحت بند موجودات غير متداولة إلا إذا كانت الإدارة تعتزم بيع الاستثمار خلال 12 شهراً من تاريخ الميزانية العمومية.

يتم احتساب المشتريات والمبيعات المنتظمة للاستثمارات بتاريخ المعاملة - وهو التاريخ الذي تلتزم فيه الشركة بشراء أو بيع الأصل. يتم احتساب الاستثمارات مبدئياً بالقيمة العادلة إضافة إلى تكاليف المعاملة لكافة الموجودات المالية غير المدرجة بالقيمة العادلة من خلال الربح أو الخسارة. يتم احتساب الموجودات المالية المدرجة بالقيمة العادلة من خلال الربح أو الخسارة مبدئياً بالقيمة العادلة ويتم إدراج تكاليف المعاملة كمصروف في بيان الدخل. يتم إيقاف الاعتراف بالموجودات عند انقضاء أو تحويل الحقوق في استلام التدفقات النقدية من الاستثمارات وتقوم الشركة بتحويل كافة المخاطر والفوائد الخاصة بالملكية بشكل كامل تقريباً. يتم إدراج الموجودات المالية المتوفرة للبيع والموجودات المالية بالقيمة العادلة من خلال الربح أو الخسارة لاحقاً بالقيمة العادلة. يتم إدراج القروض والذمم المدينة بالتكلفة المطفاة باستخدام طريقة سعر الفائدة الفعلي.

إن الأرباح والخسائر الناشئة عن التغيرات في القيمة العادلة لفئة "الموجودات المالية بالقيمة العادلة من خلال الربح أو الخسارة" يتم إدراجها في بيان الدخل تحت بند إيرادات أخرى في الفترة التي تنشأ فيها. تستند القيم العادلة للاستثمارات المدرجة إلى أسعار الطلب الحالية. إن إيرادات توزيعات الأرباح من الموجودات المالية بالقيمة العادلة من خلال الربح أو الخسارة يتم احتسابها في بيان الدخل كجزء من الإيرادات الأخرى عندما يتأكد حق الشركة في استلام الدفعات.

إن التغيرات في القيمة العادلة للأوراق المالية النقدية المقيمة بعملة أجنبية والمصنفة على أنها متوفرة للبيع يتم تحليلها ما بين الفروقات الناشئة عن التحويل والنتيجة من التغيرات في التكلفة المطفاة للورقة المالية والتغيرات الأخرى في القيمة الدفترية للورقة المالية. إن الفروقات الناشئة عن عملية تحويل الأوراق المالية النقدية يتم احتسابها في حساب الربح أو الخسارة، ويتم احتساب الفروقات الناشئة عن عملية تحويل الأوراق المالية غير النقدية تحت بند حقوق الملكية. يتم احتساب التغيرات في القيمة العادلة للأوراق المالية النقدية وغير النقدية المصنفة على أنها متوفرة للبيع تحت بند حقوق الملكية.

عندما يتم بيع الأوراق المالية المصنفة على أنها متوفرة للبيع أو تتعرض لانخفاض في قيمتها، فإن التعديلات المتراكمة على القيمة العادلة المحسوبة في حقوق الملكية يتم إدراجها في بيان الدخل تحت بند "أرباح وخسائر من أوراق مالية استثمارية".

يتم احتساب توزيعات الأرباح المتعلقة بأدوات الملكية المتوفرة للبيع في بيان الدخل كجزء من الإيرادات الأخرى عندما يتأكد حق الشركة في استلام الدفعات.

تقوم الشركة بتاريخ كل ميزانية عمومية بتقييم ما إذا كان هناك دليل موضوعي على أن الأصل المالي أو مجموعة الموجودات المالية تعرضت لانخفاض في قيمتها. وفي حالة الأوراق المالية على شكل أسهم والمصنفة على أنها متوفرة للبيع، يعتبر الانخفاض الكبير أو المستديم في القيمة العادلة للورقة المالية دون تكلفتها كإشارة على تعرض الأوراق المالية لانخفاض في قيمتها. وعند وجود هذا الدليل للموجودات المالية المتوفرة للبيع، فإن الخسارة المتراكمة - المقاسة على أنها الفرق بين تكلفة الامتلاك والقيمة العادلة الحالية، ناقصاً خسارة الانخفاض في القيمة للأصل المالي والتي تم احتسابها في السابق في حساب الربح أو الخسارة - يتم حذفها من حقوق الملكية واحتسابها في بيان الدخل. إن خسائر الانخفاض في القيمة المحسوبة في بيان الدخل لأدوات حقوق الملكية لا يتم عكسها من خلال بيان الدخل.

9-2 مخزون

يتم إظهار المخزون بالتكلفة أو صافي القيمة المقدرة الممكن تحقيقها أيهما أقل. يتم تحديد التكلفة على أساس المتوسط المرجح. تتكون تكلفة الأعمال قيد الإنجاز والبضائع الجاهزة من تكلفة المواد المباشرة وتكلفة اليد العاملة المباشرة وجزء ملائم من تكاليف التصنيع غير المباشرة الثابتة والمتغيرة.

إن صافي القيمة الممكن تحقيقها هي عبارة عن سعر البيع التقديري خلال سير العمل العادي ناقصاً تكاليف الإنجاز ومصاريف البيع.

دبي للمرطبات (ش م ع)

إيضاحات حول البيانات المالية للسنة المنتهية في 31 ديسمبر 2006 (تابع)

2 ملخص أهم السياسات المحاسبية (تابع)

10-2 ذمم مدينة تجارية

يتم إدراج الذمم المدينة التجارية بمبلغ الفاتورة الأصلي ناقصاً المخصص المرصود للانخفاض في قيمة هذه الذمم المدينة. يتم رصد مخصص للانخفاض في قيمة الذمم المدينة التجارية عندما ينشأ دليل موضوعي أن الشركة لن تكون قادرة على تحصيل كافة المبالغ المستحقة وفقاً للشروط الأصلية للذمم المدينة. إن قيمة المخصص هي عبارة عن الفرق بين القيمة الدفترية للأصل والقيمة الحالية للتدفقات النقدية المستقبلية التقديرية، المخصومة وفقاً لسعر الفائدة الفعلي. يتم حذف الديون المدومة عندما يتم تحديدها.

11-2 مخصصات

يتم احتساب المخصصات عندما ينشأ لدى الشركة التزام قانوني أو ضمني نتيجة لأحداث سابقة، ويكون من المحتمل أن يقتضي الأمر خروجاً لموارد تمثل منافع اقتصادية تكون مطلوبة لتسوية ذلك الالتزام، ويكون بالإمكان تقدير قيمة الالتزام بشكل موثوق.

12-2 مخصص منافع الموظفين

يتم رصد مخصص بالالتزام المقدر لمبلغ الإجازات السنوية وتذاكر السفر للموظفين المستحقين لقاء خدمتهم حتى تاريخ الميزانية العمومية. يتم رصد مخصص، باستخدام الأساليب الاكتوارية، بكامل مبلغ مكافآت نهاية الخدمة المستحقة للموظفين غير المواطنين وفقاً لقانون العمل في دولة الإمارات العربية المتحدة وذلك عن فترات خدمتهم حتى تاريخ الميزانية العمومية. يتم إدراج المخصص المتعلق بالإجازة السنوية وتذاكر السفر تحت بند مطلوبات متداولة، بينما يتم إدراج مخصص مكافآت نهاية الخدمة للموظفين تحت بند مطلوبات غير متداولة.

تقوم الشركة بسداد مساهماتها فيما يتعلق بمواطني دولة الإمارات العربية المتحدة إلى الهيئة العامة للمعاشات والتأمينات الاجتماعية وفقاً للقانون الاتحادي لدولة الإمارات العربية المتحدة رقم (7) لسنة 1999 الخاص بالمعاشات والتأمينات الاجتماعية.

13-2 إيرادات مؤجلة

يتم إدراج المساهمات التي يتم استلامها من بيبسي كولا العالمية بخصوص تكلفة ممتلكات ومنشآت ومعدات محددة تحت بند إيرادات مؤجلة ويتم قيدها في بيان الدخل بموجب طريقة القسط الثابت على مدى الأعمار الإنتاجية المتوقعة لتلك الموجودات المعنية.

14-2 احتساب الإيرادات

تقوم الشركة باحتساب الإيرادات عندما يكون بالإمكان قياس مبلغ الإيرادات بشكل موثوق، ويكون من المحتمل أن تتدفق إلى الشركة فوائد اقتصادية مستقبلية ويتم استيفاء معايير محددة لكل نشاط من أنشطة الشركة كما هو مبين أدناه. لا يعتبر مبلغ الإيرادات قابلاً للقياس بشكل موثوق حتى يتم أداء كافة الدفعات الظرفية المتعلقة بعملية البيع.

(أ) مبيعات البضائع

تتكون المبيعات من القيمة العادلة للثمن المقبوض أو المدين لبيع البضائع خلال سير العمل العادي لأنشطة الشركة. يتم إظهار المبيعات صافية من العوائد والحسومات والخصومات. يتم احتساب المبيعات عندما يتم توصيل البضائع إلى العميل.

(ب) إيرادات فائدة

يتم احتساب إيرادات الفائدة على أساس متناسب زمنياً باستخدام طريقة سعر الفائدة الفعلي.

(ج) إيرادات توزيعات الأرباح

يتم احتساب إيرادات توزيعات الأرباح عندما يتم الإعلان عن توزيعات الأرباح ويتأكد الحق في استلام الدفعات.

دبي للمرطبات (ش م ع)

إيضاحات حول البيانات المالية للسنة المنتهية في 31 ديسمبر 2006 (تابع)

2 ملخص أهم السياسات المحاسبية (تابع)

15-2 قروض

يتم احتساب القروض مبدئياً بالقيمة العادلة صافية من تكاليف المعاملة المنفقة. يتم إظهار القروض لاحقاً بالتكلفة المطفأة، ويتم احتساب أي فرق بين العوائد (صافية من تكاليف المعاملة) وقيمة الاسترداد في بيان الدخل على مدى فترة القروض باستخدام طريقة سعر الفائدة الفعلي.

16-2 عملات أجنبية

إن البيانات المالية معروضة ب درهم الإمارات العربية المتحدة وهي العملة الوظيفية للشركة وعملة العرض. يتم تحويل المعاملات الناشئة خلال السنة بالعملات الأجنبية إلى درهم الإمارات العربية المتحدة بأسعار صرف تقارب تلك السائدة بتاريخ المعاملات. يتم تحويل الموجودات والمطلوبات المالية المقيمة بالعملات الأجنبية بتاريخ الميزانية العمومية إلى درهم الإمارات العربية المتحدة بأسعار صرف تقارب تلك السائدة في ذلك التاريخ. يتم احتساب كافة الأرباح والخسائر في بيان الدخل.

17-2 نقد ومرادفات نقد

لأغراض بيان التدفقات النقدية، فإن النقد ومرادفات النقد تتكون من النقد في الصندوق، والودائع المحتفظ بها تحت الطلب مع المصارف والودائع المصرفية بفترة استحقاق أصلية تبلغ ثلاثة أشهر أو أقل، صافية من أرصدة السحب على المكشوف لدى المصارف.

3 إدارة المخاطر المالية

1-3 عوامل المخاطر المالية

ربما تؤدي أنشطة الشركة إلى تعريضها إلى المخاطر المالية التالية: مخاطر السوق (والتي تشمل مخاطر صرف العملات الأجنبية ومخاطر الأسعار ومخاطر أسعار الفائدة للتدفقات النقدية والقيمة العادلة) ومخاطر الائتمان ومخاطر السيولة. ويسعى برنامج الإدارة العامة للمخاطر الخاص بالشركة إلى خفض الآثار السلبية المحتملة لهذه المخاطر على الأداء المالي للشركة.

(أ) مخاطر السوق

(1) مخاطر صرف العملات الأجنبية

لا توجد لدى الشركة مخاطر كبيرة لصرف العملات الأجنبية حيث أن أغلب المعاملات مقيمة ب درهم الإمارات العربية المتحدة أو بعملات يرتبط بها درهم الإمارات العربية المتحدة حالياً بشكل وثيق.

(2) مخاطر الأسعار

تتعرض الشركة لمخاطر أسعار الأسهم ولمخاطر أسعار السلع. تتعرض الشركة لمخاطر أسعار الأسهم بسبب الاستثمارات المحتفظ بها من قبل الشركة والمصنفة في الميزانية العمومية إما كمتوفرة للبيع أو بالقيمة العادلة من خلال الربح أو الخسارة. أدوات حقوق الملكية المملوكة للشركة متداولة بشكل علني وهي مدرجة في واحد من مؤشرات الأسهم الأربعة التالية: سوق دبي المالي، سوق أبوظبي للأوراق المالية، سوق مسقط للأوراق المالية، وبورصة دبي المالية العالمية. قامت الشركة بتنوع محفظة الأسهم الخاصة بها لإدارة مخاطر الأسعار الناشئة عن الاستثمارات في الأسهم. تتعرض الشركة أيضاً لمخاطر أسعار السلع بسبب المواد الأولية المستخدمة من قبل الشركة في عمليات الإنتاج الخاصة بها. لا تقوم الشركة بالتحوط لمخاطر أسعار السلع الخاصة بها.

دبي للمرطبات (ش م ع)

إيضاحات حول البيانات المالية للسنة المنتهية في 31 ديسمبر 2006 (تابع)

3 إدارة المخاطر المالية (تابع)

1-3 عوامل المخاطر المالية (تابع)

(أ) مخاطر السوق (تابع)

(3) مخاطر أسعار الفائدة للتدفقات النقدية والقيمة العادلة

لا توجد لدى الشركة أية موجودات كبيرة تحمل فائدة. تعد إيرادات الشركة وتدفقاتها النقدية من العمليات مستقلة بشكل كبير عن التغيرات في أسعار الفائدة السوقية. تنشأ مخاطر أسعار الفائدة الخاصة بالشركة من القروض المصرفية بأسعار فائدة متغيرة.

(ب) مخاطر الائتمان

تنشأ مخاطر الائتمان من النقد ومرادفات النقد ومن التعرضات الائتمانية للعملاء. لا يعد تركيز الائتمان مع عملاء الشركة كبيراً حيث أن الشركة تقوم ببيع منتجاتها لعدد كبير من العملاء المتنوعين في دولة الإمارات العربية المتحدة وشمال أفريقيا. تقوم الشركة بإيداع أرصدها من النقد ومرادفات النقد لدى مصارف تجارية مرموقة.

(ج) مخاطر السيولة

تشتمل الإدارة الحكيمة لمخاطر السيولة على الاحتفاظ بأرصدة نقدية كافية وأوراق مالية قابلة للتداول وتوفر التمويل من خلال حجم كافٍ من التسهيلات الائتمانية الملتمزم بها. تقوم الشركة بالمحافظة على مرونة كافية للتمويل من خلال الحفاظ على التمويل بموجب خطوط الائتمان الملتمزم بها.

2-3 تقدير القيمة العادلة

تقارب القيم العادلة للموجودات والمطلوبات المالية للشركة قيمها الدفترية الواردة في هذه البيانات المالية. تستند القيمة العادلة للأدوات المالية التي تتم المتاجرة بها في أسواق فعالة (مثل الموجودات المالية بالقيمة العادلة من خلال الربح أو الخسارة والأوراق المالية المتوفرة للبيع) إلى الأسعار المدرجة في السوق بتاريخ الميزانية العمومية. إن سعر السوق المدرج والمستخدم للموجودات المالية المحتفظ بها من قبل الشركة هو سعر الطلب الحالي. من المفترض أن تقارب القيمة الدفترية ناقصاً مخصص الانخفاض في القيمة للذمم المدينة التجارية قيمها العادلة نتيجة لطبيعة الذمم المدينة التجارية قصيرة الأمد. يتم تقدير القيمة العادلة للمطلوبات المالية لأغراض الإفصاح من خلال خصم التدفقات النقدية المستقبلية المتعاقد عليها بسعر الفائدة السوقي الحالي والمتوفر للشركة لأدوات مالية مماثلة.

4 التقديرات والآراء المحاسبية الهامة

يتم تقييم التقديرات والآراء بشكل متواصل وتستند إلى الخبرة السابقة والعوامل الأخرى والتي منها التوقعات الخاصة بالأحداث المستقبلية والتي يعتقد أنها معقولة بموجب الظروف المتوفرة.

1-4 التقديرات والافتراضات المحاسبية الهامة

تقوم الشركة بإعداد تقديرات وافتراضات تتعلق بالمستقبل. إن التقديرات المحاسبية الناتجة بطبيعتها نادراً ما تساوي النتائج الفعلية ذات الصلة. إن التقديرات والافتراضات التي لها مخاطر كبيرة في التسبب بإحداث تعديلات على القيم الدفترية للموجودات والمطلوبات في غضون السنة المالية القادمة مبينة كما يلي:

دبي للمرطبات (ش م ع)

إيضاحات حول البيانات المالية للسنة المنتهية في 31 ديسمبر 2006 (تابع)

4 التقديرات والآراء المحاسبية الهامة (تابع)

1-4 التقديرات والافتراضات المحاسبية الهامة (تابع)

(

تقوم الشركة بتقييم انخفاض قيمة الممتلكات والمنشآت والمعدات والموجودات غير الملموسة عندما تشير الأحداث أو التغييرات في الظروف إلى أن القيمة الدفترية قد لا تكون قابلة للاسترداد. إن العوامل التي تعد هامة والتي قد تسبب مراجعة لانخفاض القيمة تشمل ما يلي:

- الانخفاض الكبير في القيمة السوقية للأصل إلى ما دون القيمة المتوقعة نتيجة لمرور الزمن أو الاستخدام المعتاد.
- التغييرات الكبيرة في استخدام الشركة لموجوداتها أو استراتيجية التشغيل التي ينتمي الأصل لها.
- التغييرات الكبيرة في التقنية أو الأطر التنظيمية.
- إثبات من التقارير الداخلية الذي يشير إلى أن الأداء الاقتصادي للأصل أسوأ من المتوقع أو أنه سيكون كذلك.

عند وجود مثل هذه الدليل، يتم إجراء فحص لانخفاض القيمة من خلال مقارنة القيم الدفترية للوحدة المكونة للنقد مع قيمها الممكنة استردادها.

تنشأ السمعة التجارية في اندماجات الأعمال، ولا يتم إطفائها، بل يتم فحصها بشكل سنوي لتحري الانخفاض في قيمتها. تقوم الإدارة بالمراجعة، على أساس منتظم، أداء الوحدات المكونة للنقد. يتم توزيع السمعة التجارية على واحدة أو أكثر من الوحدات المكونة للنقد ويتم تحديد أي انخفاض من خلال مقارنة القيمة الدفترية للوحدة المكونة للنقد مع قيمتها القابلة للاسترداد. عندما تكون تكلفة الانخفاض في القيمة ضرورية، يتم تطبيقها على أولاً على السمعة التجارية. قامت الإدارة بتحديد أن السمعة التجارية لم تتعرض للانخفاض في قيمتها حيث أن القيمة القابلة للاسترداد للوحدة المكونة للنقد أعلى بكثير من قيمتها الدفترية.

إن تكلفة انخفاض القيمة تعكس التقديرات الخاصة بالخسائر الناشئة عن إخفاق أو عدم قدرة الأطراف المعنية على أداء الدفعات المطلوبة. تستند هذه التكلفة على تدمير حسابات العملاء وحالات تخلف العملاء عن السداد والملاءة الائتمانية للعملاء والخبرة السابقة في عمليات الحذف. قد يقتضي الأمر إدخال تغييرات على التكلفة التقديرية لانخفاض القيمة في حال تحسن الوضع المالي للعملاء أو تراجعهم.

5 اندماجات الأعمال

خلال الربع الأول من سنة 2006، امتلكت الشركة مصنع لتعبئة المياه مع كافة المرافق التابعة له للعلامة التجارية الحالية أكوافينا. تم دفع ثمن الشراء البالغ 27 مليون درهم نقداً وتم توزيعه على الشكل التالي:

2006	
ألف درهم	
19.569	ممتلكات ومنشآت ومعدات
2.157	أصل غير ملموس - حقوق إيجار (إيضاح 9)
5.274	سمعة تجارية (إيضاح 9)
—	
27.000	ثمن الشراء
=====	

تنسب السمعة التجارية إلى القوى العاملة في الشركة التي تم امتلاكها وإلى الفوائد الكبيرة المتوقعة أن تنشأ لاحقاً لامتلاك مصنع تعبئة المياه.

دبي للمطبات (ش م ع)

إيضاحات حول البيانات المالية للسنة المنتهية في 31 ديسمبر 2006 (تابع)

6 تقارير قطاعية

تعمل الشركة في قطاع عمل واحد هو تغليب و تعبئة وتوزيع وتجارة المياه الغازية ومنتجات المشروبات المماثلة في دولة الإمارات العربية المتحدة. إن كافة المعلومات التي تتعلق بالقطاع الرئيسي مبينة في الميزانية العمومية وبيان الدخل الإيضاحات حول البيانات المالية.

7 عقارات استثمارية

المجموع ألف درهم	المبنى ألف درهم	الأرض ألف درهم	التكلفة
4.006	3.329	677	في 1 يناير 2005 وفي 31 ديسمبر 2005 وفي 31 ديسمبر 2006
—	—	—	
874	874	-	الاستهلاك
166	166	-	في 1 يناير 2005
—	—	—	استهلاك السنة
1.040	1.040	-	في 31 ديسمبر 2005
166	166	-	استهلاك السنة
—	—	—	
1.206	1.206	-	في 31 ديسمبر 2006
—	—	—	
2.800	2.123	677	صافي القيمة الدفترية
—	—	—	في 31 ديسمبر 2006
2.966	2.289	677	في 31 ديسمبر 2005
—	—	—	

إن عملية التثمين التي قام بها مئمن محلي مستقل تشير إلى أن القيمة السوقية للعقارات الاستثمارية بلغت 6.3 مليون درهم بتاريخ 31 أكتوبر 2006. استخدم المئمن طريقة الدخل لتحديد قيمة العقارات الاستثمارية.

دبي للمطبات (ش م ع)

إيضاحات حول البيانات المالية للسنة المنتهية في 31 ديسمبر 2006 (تابع)

8 ممتلكات ومنشآت ومعدات

المجموع ألف درهم	أعمال رأسمالية قيد الإنجاز ألف درهم	أثاث وتركيبات ألف درهم	ثلاجات ألف درهم	مركبات ألف درهم	منشآت وآلات ومعدات ألف درهم	مباني ألف درهم	التكلفة
161.849	6.688	3.892	57.102	21.079	48.431	24.657	في 1 يناير 2005
25.956	86	890	10.603	6.187	7.444	746	إضافات
(3.046)	-	(1.123)	(27)	(592)	(1.304)	-	استبعادات
-	(6.688)	-	2.241	6	916	3.525	تحويلات
184.759	86	3.659	69.919	26.680	55.487	28.928	في 31 ديسمبر 2005
19.569	-	112	-	-	14.601	4.856	امتلاك (إيضاح 5)
26.664	216	833	11.306	4.314	9.486	509	إضافات
(3.251)	-	(38)	(2.748)	(454)	(11)	-	استبعادات
-	(86)	-	-	-	86	-	تحويلات
227.741	216	4.566	78.477	30.540	79.649	34.293	في 31 ديسمبر 2006
104.734	-	3.239	41.342	12.064	32.714	15.375	الاستهلاك
14.570	-	579	5.512	3.224	4.229	1.026	في 1 يناير 2005
(2.850)	-	(1.123)	(27)	(429)	(1.271)	-	استهلاك السنة
116.454	-	2.695	46.827	14.859	35.672	16.401	في 31 ديسمبر 2005
21.085	-	1.141	7.607	3.928	6.615	1.794	استهلاك السنة
(3.153)	-	(38)	(2.737)	(367)	(11)	-	استبعادات
134.386	-	3.798	51.697	18.420	42.276	18.195	في 31 ديسمبر 2006
93.355	216	768	26.780	12.120	37.373	16.098	صافي القيمة الدفترية
68.305	86	964	23.092	11.821	19.815	12.527	في 31 ديسمبر 2006
							في 31 ديسمبر 2005

(أ) تمت إقامة مباني المصنع على الأرض الممنوحة دون مقابل من قبل صاحب السمو حاكم دبي.
(ب) تمت إقامة مقر سكن الموظفين والعمال على أرض مؤجرة للشركة على أساس سنوي. وترى الإدارة أن مدة الإيجار سيتم تجديدها لفترة تساوي على الأقل العمر الإنتاجي لمقر سكن العمال.

دبي للمطبات (ش م ع)

إيضاحات حول البيانات المالية للسنة المنتهية في 31 ديسمبر 2006 (تابع)

8 ممتلكات ومنشآت ومعدات (تابع)

(ج) مصنع تعبئة المياه الذي تم امتلاكه مبني على قطعة أرض مؤجرة للشركة على أساس سنوي وترى الإدارة أنه سوف يتم تجديد فترة الإيجار لفترة تساوي على الأقل العمر الإنتاجي لمصنع تعبئة المياه.

(د) تم إدراج تكلفة الاستهلاك للسنة في بيان الدخل على النحو التالي:

2005 ألف درهم	2006 ألف درهم	
3.356	3.895	تكلفة مبيعات
9.369	12.655	مصاريف بيع وتوزيع
1.845	4.535	مصاريف عمومية وإدارية
<u>14.570</u>	<u>21.085</u>	

9 موجودات غير ملموسة

المجموع ألف درهم	السمعة التجارية ألف درهم	حقوق إيجار ألف درهم	برامج كمبيوتر ألف درهم	حقوق امتياز وتعبئة ألف درهم	
					التكلفة
65.766	-	-	3.375	62.391	في 1 يناير 2005
1.067	-	-	1.067	-	إضافات
<u>66.833</u>	<u>-</u>	<u>-</u>	<u>4.442</u>	<u>62.391</u>	في 31 ديسمبر 2005
7.431	5.274	2.157	-	-	امتلاك (إيضاح 5)
196	-	-	196	-	إضافات
<u>74.460</u>	<u>5.274</u>	<u>2.157</u>	<u>4.638</u>	<u>62.391</u>	في 31 ديسمبر 2006
					الإطفاء
5.460	-	-	-	5.460	في 1 يناير 2005
3.120	-	-	-	3.120	تكلفة الإطفاء للسنة
<u>8.580</u>	<u>-</u>	<u>-</u>	<u>-</u>	<u>8.580</u>	في 31 ديسمبر 2005
4.863	-	197	1.546	3.120	تكلفة الإطفاء للسنة
<u>13.443</u>	<u>-</u>	<u>197</u>	<u>1.546</u>	<u>11.700</u>	في 31 ديسمبر 2006
61.017	5.274	1.960	3.092	50.691	صافي القيمة الدفترية
<u>58.253</u>	<u>-</u>	<u>-</u>	<u>4.442</u>	<u>53.811</u>	في 31 ديسمبر 2006
					في 31 ديسمبر 2005

دبي للمطبات (ش م ع)

إيضاحات حول البيانات المالية للسنة المنتهية في 31 ديسمبر 2006 (تابع)

9 موجودات غير ملموسة (تابع)

لأغراض فحص السمعة التجارية لتحري الانخفاض في قيمتها، يتم توزيع السمعة التجارية على الوحدات المكونة للنقد لمصنع تعبئة المياه. تم تحديد القيمة القابلة للاسترداد للوحدات المكونة للنقد على أساس حسابات القيمة قيد الاستخدام.

إن الافتراضات الرئيسية المستخدمة في حسابات القيمة قيد الاستخدام للوحدات المكونة للنقد تتكون من معدل الخصم المعدل حسب المخاطر والمتوسط المتوقع لهوامش الربح الإجمالية البالغ 34% ومعدلات النمو استناداً إلى توقعات الإدارة لتطور السوق. تستند توقعات التدفقات النقدية للوحدات المكونة للنقد إلى التوقعات المعتمدة من قبل الإدارة والتي تغطي فترة تمتد حتى 5 سنوات وبمعدل خصم يبلغ 8%. إن معدل النمو لا يتجاوز المتوسط طويل الأجل لمعدل النمو للأسواق التي تعمل فيها الوحدات المكونة للنقد.

10 موجودات مالية متوفرة للبيع

فيما يلي ملخص للحركة في الموجودات المالية المتوفرة للبيع:

2005	2006	
ألف درهم	ألف درهم	
37.948	78.625	في بداية السنة
3.025	-	إضافات
37.652	(12.155)	التغيرات في القيمة العادلة
<u>37.652</u>	<u>66.470</u>	في نهاية السنة

تشتمل الاستثمارات المدرجة على 200.000 سهم في اتصالات بقيمة دفترية تبلغ 3.400.000 درهم وتكلفة تبلغ 827.120 درهم (2005: قيمة دفترية تبلغ 5.600.000 درهم وتكلفة تبلغ 827.120 درهم) مملوكة باسم السيد حميد العويس بعهدة الشركة.

2005	2006
ألف درهم	ألف درهم

11 موجودات مالية بالقيمة العادلة من خلال الربح أو الخسارة

محتفظ بها لمتاجرة الأوراق المالية

2005	2006	
ألف درهم	ألف درهم	
1.699	5.830	في بداية السنة
1.600	1.855	أسهم مكتتب بها من خلال إصدارات عامة أولية خلال السنة
8.170	(3.118)	(خسارة)/ربح قيمة عادلة - صافي (إيضاح 27)
(5.639)	-	أسهم مستبعدة
<u>1.699</u>	<u>4.567</u>	في نهاية السنة

12 مخزون

2005	2006	
ألف درهم	ألف درهم	
16.517	21.191	مواد أولية ومواد استهلاكية
11.250	16.724	بضائع جاهزة وبضائع لإعادة البيع
2.255	3.656	قطع غيار و توريدات
-	8.094	بضائع في الطريق
<u>30.022</u>	<u>49.665</u>	

دبي للمطبات (ش م ع)

إيضاحات حول البيانات المالية للسنة المنتهية في 31 ديسمبر 2006 (تابع)

2005 ألف درهم	2006 ألف درهم	
		13 ذمم مدينة تجارية وأخرى
50.999	61.727	ذمم مدينة تجارية
(4.415)	(6.217)	مخصص الانخفاض في قيمة الذمم المدينة
46.584	55.510	
17.405	33.394	ذمم مدينة أخرى
3.332	11.001	سلفيات من موردين
3.268	8.664	مصاريف مدفوعة مقدماً
1.475	2.445	مبالغ مستحقة من أطراف ذات علاقة (إيضاح 30)
72.064	111.014	

14 نقد ومرادفات نقد

13.399	1.537	نقد لدى المصرف
264	883	نقد في الصندوق
13.663	2.420	
-	(60.909)	ناقصاً: أرصدة السحب على المكشوف لدى المصارف
13.663	(58.489)	نقد ومرادفات نقد

الأرصدة المصرفية محتفظ بها لدى مصارف تجارية محلية. إن أرصدة السحب على المكشوف لدى المصارف هي بدون ضمان وتحمل سعر فائدة سنوي يبلغ 6.5%.

15 قروض مصرفية

تتكون القروض المصرفية من إيصالات أمانة وهي بدون ضمان وتحمل سعر فائدة سنوي يبلغ 6.5%.

16 ذمم دائنة تجارية وأخرى

2005 ألف درهم	2006 ألف درهم	
46.779	47.660	ذمم دائنة تجارية
6.261	4.668	مصاريف مستحقة
7.142	4.749	استحقاق منافع الموظفين
1.947	2.018	مبالغ مستحقة لأطراف ذات علاقة (إيضاح 30)
1.714	-	دفعات مقدمة من عملاء
1.800	900	مستحق لأعضاء مجلس الإدارة
771	1.903	ذمم دائنة أخرى
66.414	61.898	

17 رأس المال

دبي للمرطبات (ش م ع)

إيضاحات حول البيانات المالية للسنة المنتهية في 31 ديسمبر 2006 (تابع)

2005	2006	
ألف درهم	ألف درهم	
40.000	40.000	المصرح به والمصدّر والمدفوع بالكامل 400.000 سهم (2005: 400.000 سهم) قيمة السهم الواحد منها 100 درهم

في اجتماع الجمعية العمومية السنوية المنعقد بتاريخ 20 إبريل 2005، وافق المساهمون على إصدار أسهم منحة للسنة المنتهية في 31 ديسمبر 2004 بواقع 138.423 سهم والتي تم إصدارها خلال سنة 2005.

في اجتماع مجلس الإدارة المنعقد بتاريخ 13 فبراير 2007 تم رفع توصية بتوزيع أسهم منحة بواقع 100.000 سهم عن السنة المنتهية في 31 ديسمبر 2006 ليتم اعتمادها من قبل الجمعية العمومية السنوية.

18 احتياطي قانوني

وفقاً للمادة 192 من قانون الشركات التجارية لدولة الإمارات العربية المتحدة لسنة 1984 وتعديلاته والنظام الأساسي للشركة، ينبغي تحويل 10% من صافي الربح السنوي إلى احتياطي قانوني حتى يبلغ الاحتياطي القانوني 50% من رأس المال المدفوع للشركة. وخلال السنة، تم تحويل مبلغ 2.012.263 درهم (2005: 2.830.100 درهم) إلى الاحتياطي القانوني.

19 احتياطي عام

وفقاً للمادة 193 من قانون الشركات التجارية لدولة الإمارات العربية المتحدة لسنة 1984 وتعديلاته والنظام الأساسي للشركة، يجوز للشركة أن تقوم بتحويل نسبة محددة من صافي ربح الشركة إلى احتياطي عام يتم استخدامه فقط للأغراض المبينة في النظام الأساسي للشركة.

ووفقاً للفقرة (58) من النظام الأساسي للشركة، ينبغي تحويل 10% من صافي الربح السنوي إلى هذا الاحتياطي ويجوز وقف هذا التحويل عندما يبلغ الاحتياطي 5% من رأس المال المدفوع للشركة. وحيث أن الاحتياطي العام للشركة يزيد حالياً عن 5% من رأس المال المدفوع، لم يتم القيام بأي تحويل خلال السنة.

20 احتياطي تسوية توزيعات الأرباح

هذا احتياطي عام يمثل مبالغ موزعة من صافي ربح الشركة، وهو قابل للتوزيع على المساهمين بناءً على توصية مجلس الإدارة.

21 احتياطي إحلال المنشآت

يمثل هذا الاحتياطي مبالغ موزعة من صافي ربح الشركة، وهو قابل للتوزيع على المساهمين بناءً على توصية مجلس الإدارة.

22 احتياطي القيمة العادلة

يمثل احتياطي القيمة العادلة الأرباح والخسائر غير المحققة الناشئة من التغيرات على القيمة العادلة للموجودات المالية المتوفرة للبيع والتي يتم احتسابها في احتياطي القيمة العادلة في حقوق الملكية حتى يتم بيع الاستثمار أو تحصيله أو بخلاف ذلك استبعاده، أو حتى يتم تقرير أن الاستثمار قد تعرض لانخفاض في قيمته وعندها يتم إدراج الربح أو الخسارة المتراكمة، المحتسبة في السابق في حقوق الملكية، في بيان الدخل.

دبي للمطبات (ش م ع)

إيضاحات حول البيانات المالية للسنة المنتهية في 31 ديسمبر 2006 (تابع)

23 مخصص مكافآت نهاية الخدمة للموظفين

2005 ألف درهم	2006 ألف درهم	
4.377	5.390	في بداية السنة
1.565	2.097	تكلفة السنة
(552)	(548)	دفعات خلال السنة
<u>5.390</u>	<u>6.939</u>	في نهاية السنة

وفقاً لمتطلبات المعيار المحاسبي الدولي رقم 19، قامت الإدارة بإجراء تقييم للقيمة الحالية لالتزاماتها بتاريخ 31 ديسمبر 2006 و2005 باستخدام طريقة وحدة التسليف المتوقعة بخصوص مكافآت نهاية الخدمة للموظفين الواجب دفعها بموجب قانون العمل لدولة الإمارات العربية المتحدة. وبموجب هذه الطريقة، تم إجراء تقييم لمدة الخدمة المتوقعة للموظفين في الشركة وكذلك الراتب الأساسي المتوقع بتاريخ ترك الخدمة. افترضت الإدارة تكاليف زيادة/ترقية بنسبة تتراوح بين 3% و5%. تم خصم الالتزام المتوقع بتاريخ ترك الخدمة إلى صافي قيمته الحالية باستخدام معدل خصم يبلغ 6% (2005: 6%).

2005 ألف درهم	2006 ألف درهم	
5.182	3.757	في 1 يناير
562	-	إضافات خلال السنة
(1.987)	(1.436)	محول لإيرادات عمليات أخرى (إيضاح 25)
<u>3.757</u>	<u>2.321</u>	في 31 ديسمبر

24 إيرادات مؤجلة

25 إيرادات عمليات أخرى

1.987	1.436	مبالغ محولة من إيرادات مؤجلة (إيضاح 24)
4.820	6.097	مساهمات من بيبسي كولا العالمية
45	406	أخرى
<u>6.852</u>	<u>7.939</u>	

تمثل المساهمات من بيبسي كولا العالمية حوافز أداء مقدمة للشركة خلال السنة الحالية.

26 ربح العمليات

تم إدراج البنود التالية للوصول إلى ربح العمليات:

45.092	54.603	تكاليف موظفين
14.736	21.251	استهلاك (إيضاحا 7 و 8)
3.120	4.863	إطفاء أصل غير ملموس (إيضاح 9)
1.187	1.316	نفقات إصلاح وصيانة لممتلكات ومنشآت ومعدات
799	1.802	ذمم مدينة تجارية - تكلفة انخفاض في قيمة ذمم مدينة معدومة ومشكوك في تحصيلها
340	101	إيرادات من عقارات استثمارية
83	(15)	(ربح)/خسارة بيع ممتلكات ومنشآت ومعدات
<u>45.092</u>	<u>54.603</u>	

دبي للمطبات (ش م ع)

إيضاحات حول البيانات المالية للسنة المنتهية في 31 ديسمبر 2006 (تابع)

27 مصاريف/(إيرادات) أخرى

2005 ألف درهم	2006 ألف درهم	
8.170	(3.118)	(خسارة)/ربح قيمة عادلة لموجودات مالية بالقيمة العادلة من خلال الربح أو الخسارة
340	101	(إيضاح 11)
182	426	إيرادات إيجار (إيضاح 26)
		أخرى
<u>8.692</u>	<u>(2.591)</u>	

28 مصروف فائدة

يشمل مصروف الفائدة مبلغ 419.466 درهم (2005: 2.905.000 درهم) تم إنفاقه بخصوص المبالغ المقترضة للاستثمار في إصدارات عامة أولية جديدة.

29 ربحية السهم الواحد

(أ) أرباح أساسية

يتم حساب الأرباح الأساسية للسهم الواحد من خلال تقسيم الربح المنسوب لأصحاب حقوق الملكية في الشركة على المتوسط المرجح لعدد الأسهم العادية المصدرة خلال السنة.

2005 ألف درهم	2006 ألف درهم	
28.301	20.122	الربح المنسوب لأصحاب حقوق الملكية في الشركة (بالألف)
<u>400.000</u>	<u>400.000</u>	المتوسط المرجح لعدد الأسهم العادية المصدرة
<u>70.75</u>	<u>50.31</u>	الأرباح الأساسية للسهم الواحد

(ب) أرباح مخفضة

يتم حساب الأرباح المخفضة للسهم الواحد من خلال تعديل المتوسط المرجح لعدد الأسهم العادية القائمة لافتراض تحويل كافة الأسهم العادية المحتملة المخفضة. لا تملك الشركة أية أسهم عادية محتملة مخفضة.

2005 ألف درهم	2006 ألف درهم	
<u>70.75</u>	<u>50.31</u>	الأرباح المخفضة للسهم الواحد

إيضاحات حول البيانات المالية للسنة المنتهية في 31 ديسمبر 2006 (تابع)

30 معاملات وأرصدة مع الأطراف ذات العلاقة

تتكون الأطراف ذات العلاقة من المساهمين وأعضاء مجلس الإدارة وأية أعمال تدار بشكل مباشر أو غير مباشر من قبل أعضاء مجلس إدارة الشركة (يشار إليها هنا فيما بعد بـ "الشركات الزميلة").

خلال السنة، أبرمت الشركة المعاملات الرئيسية التالية مع الأطراف ذات العلاقة خلال سير العمل العادي. تم إبرام هذه المعاملات، باستثناء أتعاب أعضاء مجلس الإدارة، بالأسعار والشروط ذاتها السارية على الأطراف غير ذات العلاقة في معاملات مشابهة.

2005 ألف درهم	2006 ألف درهم	
		مكافأة أعضاء مجلس الإدارة
1.800	900	أتعاب أعضاء مجلس الإدارة (أنظر الإيضاح أدناه)
-	120	أتعاب تعيين أعضاء مجلس الإدارة
<u>1.800</u>	<u>1.020</u>	
		مكافآت أفراد طاقم الإدارة الرئيسيين
5.990	6.645	رواتب ومنافع قصيرة الأجل
110	500	معاشات ومكافآت نهاية الخدمة
<u>6.100</u>	<u>7.145</u>	
		مبيعات لشركات زميلة
10.701	10.801	شركة عُمان للمطبات المحدودة
45	-	الشركة الوطنية للمطبات (ذ م م)
<u>10.746</u>	<u>10.801</u>	
		مشتريات من شركات زميلة
16.125	23.573	التاجر لصناعات الزجاج
5.950	7.743	الشركة الوطنية للمطبات (ذ م م)
610	1.030	اليوسف موتورز
319	269	ناصر بن عبد اللطيف السركال
80	40	جنافكو
261	-	شركة عُمان للمطبات المحدودة
<u>23.345</u>	<u>32.655</u>	
		مستحق من أطراف ذات علاقة
1.475	2.445	شركة عُمان للمطبات المحدودة
		مستحق لأطراف ذات علاقة فيما يتعلق بمشتريات
769	717	التاجر لصناعات الزجاج
914	778	الشركة الوطنية للمطبات (ذ م م)
119	38	ناصر بن عبد اللطيف السركال
118	484	اليوسف موتورز
27	1	جنافكو
<u>1.947</u>	<u>2.018</u>	

دبي للمطبات (ش م ع)

إيضاحات حول البيانات المالية للسنة المنتهية في 31 ديسمبر 2006 (تابع)

في الاجتماع السنوي العام المنعقد بتاريخ 30 أبريل 2006، وافق المساهمون على أتعاب أعضاء مجلس الإدارة بقيمة إجمالية 900.000 درهم بخصوص كافة أعضاء المجلس. وبالتالي، تم في البيانات المالية للسنة الحالية عكس أية مبالغ تزيد على قيمة 900.000 درهم التي تم تخصيصها في السنة السابقة.

31 التزامات

التزامات رأسمالية

وافق أعضاء مجلس الإدارة على نفقات رأسمالية مستقبلية بقيمة 57.500.000 درهم (2005: 38.550.000 درهم).

التزام بعقد إيجار تشغيلي

إن الحد الأدنى من مجموع دفعات الإيجار المستقبلية بموجب عقد الإيجار التشغيلي غير القابل للإلغاء هو على الشكل التالي:

2005	2006	
ألف درهم	ألف درهم	
717	870	أقل من سنة واحدة
1.814	1.704	أكثر من سنة وأقل من خمس سنوات
4.560	4.180	أكثر من خمس سنوات
<u>7.091</u>	<u>6.754</u>	

32 توزيعات الأرباح

في الاجتماع السنوي العام المنعقد بتاريخ 30 أبريل 2006، وافق المساهمون على توزيعات أرباح بواقع 25 درهم للسهم الواحد بقيمة إجمالية بلغت 10 مليون درهم للسنة المنتهية في 31 ديسمبر 2005، وقد دفعها خلال سنة 2006.