

دبي للمرطبات (ش م ع)

التقرير والبيانات المالية
للسنة المنتهية في 31 ديسمبر 2008

دبي للمرطبات (ش م ع)

التقرير والبيانات المالية
للسنة المنتهية في 31 ديسمبر 2008

الصفحات

1-4	تقرير رئيس مجلس الإدارة
6 – 5	تقرير مدقق الحسابات المستقل
7	الميزانية العمومية
8	بيان الدخل
9	بيان التغيرات في حقوق الملكية
10	بيان التدفقات النقدية
33 – 11	إيضاحات حول البيانات المالية

دبي للمرطبات (ش م ع)

تقرير رئيس مجلس الإدارة - 2008

السادة المساهمين الكرام،

تحية طيبة وبعد،

يسعدني أن أشارككم في استعراض أهم الملامح لسنة أخرى من الإنجازات العظيمة لشركة دبي للمرطبات.

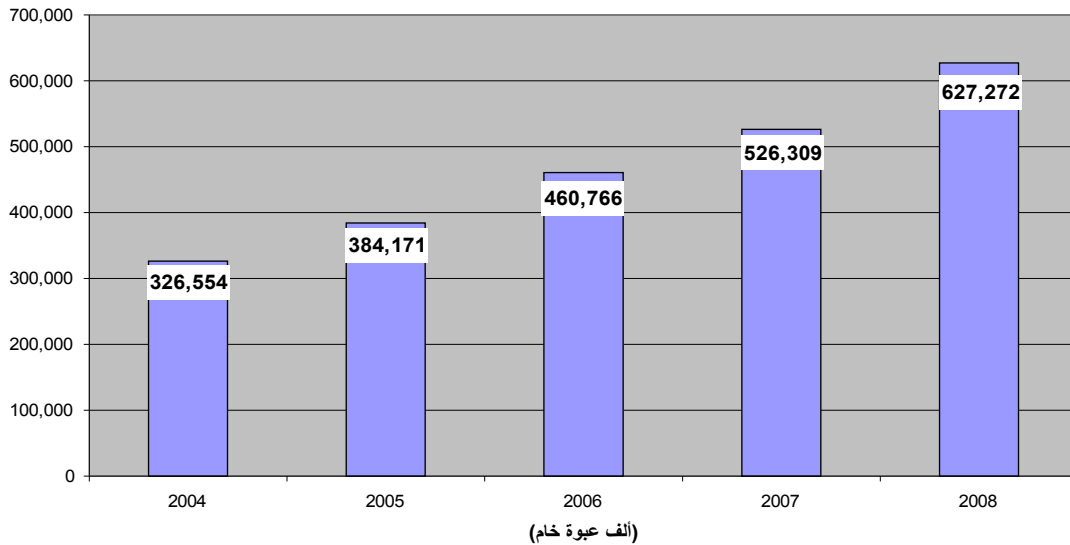
الملخص المالي

لقد كانت سنة 2008 سنة حافلة بالتغيرات الإيجابية للشركة. فعند بداية السنة، كانت كل مؤشراتنا الرئيسية تشير إلى نظرة مستقبلية سلبية. لم تكن التوقعات الخاصة بالمبيعات مشجعة للغاية، وكنا نتوقع تحقيق ربح لسنة 2008 بواقع 5 مليون درهم، وبدأنا السنة بقروض مصرفية بلغ مجموعها 80 مليون درهم في دفاترنا. إن الزيادة المتواصلة في تكلفة المواد الأولية، بالإضافة إلى القيود الناشئة عن مساحات التخزين وسعة خطوط إنتاج العبوات المعدنية والبلاستيكية أثرت بشكل سلبي على ربحيتنا. وفي شهري مايو ويونيو 2008، قام مجلس الإدارة الجديد والإدارة الجديدة باتخاذ قرارات رئيسية لعكس الاتجاه الهابط. واشتملت هذه القرارات على إعادة الهيكلة الإدارية، وإعادة تقييم العقود مع العملاء، وتحسين فترات المدين والدائنين، وترشيد التكاليف، وبيع بعض الاستثمارات في المحفظة. ونتيجة لهذه الإجراءات، نجحت الشركة في سداد كافة القروض وتحقيق رصيد نقدي موجب بحلول نهاية سنة 2008. وفي نهاية السنة، تجاوز رصيد الشركة الموجب قيمة 7 مليون درهم لدى المصارف وبدون رصيد سحب على المكشوف، وكانت هذه هي المرة الأولى منذ سنة 2004.

النمو في إيرادات المبيعات

نمت إيرادات المبيعات في سنة 2008 بواقع 19% في مقابل نمو في الحجم بلغ 14%، وهذا يعني أنه تم تجاوز الخطة بنسبة 4%. لقد تحقق النجاح في مبيعاتنا بشكل واسع نتيجة لقوة حملات التسويق والترويج والتوسع في الإنتاج من خلال خط جديد للعبوات البلاستيكية المستخدمة لمرة واحدة بسعة 500 مليلتر.

إنجاز النمو في إيرادات



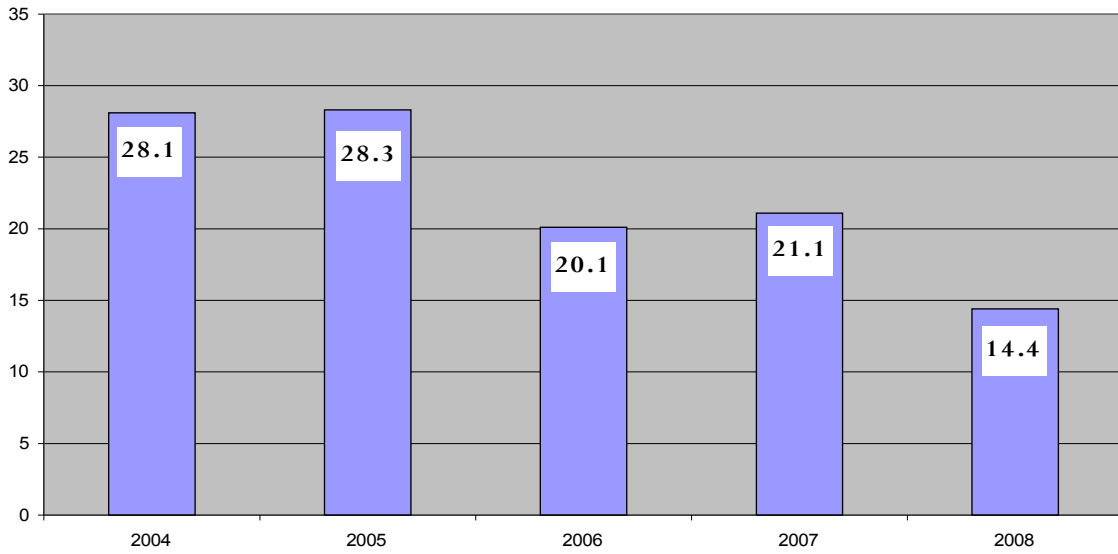
دبي للمرطبات (ش م ع)

تقرير رئيس مجلس الإدارة (تابع)

الربحية

وفيما يتعلق بالربحية، حققنا أرباحاً صافية بلغت 14.4 مليون درهم، ويزيد هذا الرقم كثيراً عن خطتنا الأصلية التي استهدفت تحقيق ربح بقيمة 5.28 مليون درهم. وبلغت الأرباح التشغيلية 8.92 مليون درهم، وهي تقل بشكل طفيف عن الخطة التي كانت تستهدف تحقيق ربح بقيمة 9.6 مليون درهم، بينما بلغت الأرباح الناتجة عن بيع الاستثمارات قيمة 5.04 مليون درهم. تأثر الربح التشغيلي بالقيود على السعة، حيث تم استيراد كمية كبيرة بتكلفة مرتفعة بشكل يزيد عما كان مخططاً له. بالإضافة إلى ذلك، كان للزيادات الكبيرة في أسعار الوقود وتكلفة المياه والكهرباء أثرها أيضاً على الربحية.

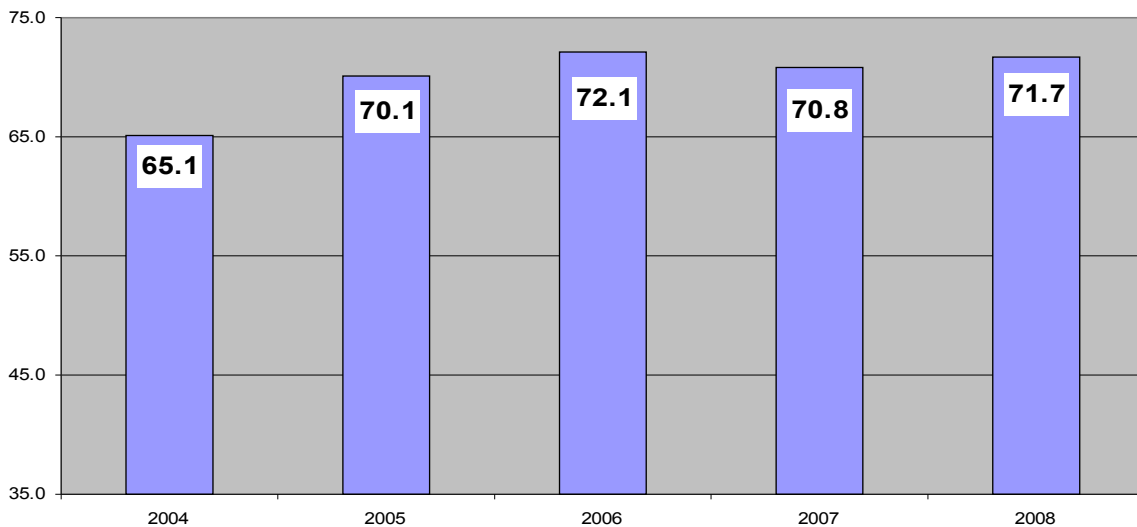
الربحية



الحصة في السوق

ومن حيث حصتنا في السوق، زادت حصة منتجات شركة دبي للمرطبات تقريباً بمقدار نقطة مئوية كاملة في سنة 2008 وأنهينا السنة بحصة في السوق بلغت في المتوسط 71.7%. وبعد هذا إنجازاً كبيراً مع الأخذ في الاعتبار المنافسة الشديدة القائمة في فئة المشروبات الغازية.

أرباح حصة السوق (النسبة المئوية لإجمالي)



دبي للمرطبات (ش م ع)

تقرير رئيس مجلس الإدارة (تابع)

المشاريع الرأسمالية

تم بشكل ناجح تشغيل خط جديد وحديث للعبوات المعدنية وبسعة إنتاج كبيرة في يوليو 2008. ونتيجة لهذه الإضافة، سوف تتمكن الشركة من تلبية الطلب المحلي المتزايد بشكل سريع على العبوات المعدنية وسوف نواصل الاستفادة من فرص التصدير العديدة. يتم استخدام خطوط العبوات المعدنية الجديدة والقديمة بشكل كامل منذ تشغيل الخط الجديد، وهذا يشير إلى أنه استثمار تم القيام به في الوقت المناسب.

نظرة مستقبلية بخصوص سنة 2009

إننا نسعى في سنة 2009 إلى زيادة الإنتاج وإضافة خط جديد للعبوات البلاستيكية لدعم معدلات النمو المرتفعة المتوقعة وتحديداً للعبوات الجديدة التي تبلغ سعتها 500 مليلتر. بالإضافة إلى ذلك، نسعى إلى تقديم اقتراح بحلول نهاية سنة 2009 لنقل مرافق الإنتاج إلى موقع أكثر ملاءمة في المنطقة الصناعية الجديدة. ولهذا الغرض قامت الشركة بتأمين الحصول على قطعة أرض تبلغ مساحتها 1 مليون قدم مربع في تكنو بارك.

ولتمويل هذه السعة الإضافية المطلوبة بشكل كبير، فقد وافق مجلس إدارة الشركة على بيع مصنع أكوافينا في دبي لشركتنا الشقيقة جيما. وفي نفس وقت البيع، تم توقيع اتفاقية بشكل منفصل على المدى البعيد مع شركة جيما لإنتاج متطلبات الشركة من مياه أكوافينا. سوف تساعد هذه المعاملة الشركة في بناء الاحتياطات النقدية وسوف تساعد كلاً من شركة جيما وشركة دبي للمرطبات على خفض تكلفة إنتاج المياه من خلال الاستفادة من وفورات الحجم المجمعة.

وبعيداً عن إعادة الهيكلة الرأسمالية المذكورة أعلاه، اتخذت الشركة أيضاً قراراتين استراتيجيتين لتحسين الإنتاجية والربحية.

الأول، بدأت الشركة توزيع مجموعة من المشروبات غير الغازية لعلامات تجارية عالمية مشهورة مثل جاتوريد وعصير تروبيكانا ومشروب الطاقة إيه إم بي وبيرة باربو التي لا تحتوي على الكحول بالإضافة إلى شاي لبتون المثلج. يتم في الوقت الحالي بحث توقيع اتفاقية على المدى البعيد للتوزيع الحصري مع شركة بيبسي كولا. تتوقع الإدارة نمواً كبيراً لهذه المنتجات في المستقبل لتساهم بشكل كبير في ربحية الشركة في غضون 3 سنوات.

والثاني، أوصت إدارة الشركة وحصلت على موافقة مجلس الإدارة بخصوص تعهد عمليات الأسطول إلى أطراف خارجية. ومن شأن هذا أن يساعد في تحسين العمليات وفي الوقت نفسه خفض رأس المال المطلوب لتجديد أسطولنا والذي يحتاج إلى إضافات وعمليات إحلال كبيرة. إن موارد كثيرة كانت مكرسة للأسطول سوف تحولها الشركة للتركيز على عملها الرئيسي المتمثل في إنتاج المشروبات وبيعها.

يرجع نجاح الشركة إلى إخلاص والتزام موظفيها المتمتعين بمهارات كبيرة. في سنة 2008، خصصنا مزيداً من الوقت والجهد للاستماع لموظفينا وقمنا بالاستثمار في تحسين ظروف العمل والتعويضات المدفوعة للموظفين. ونتيجة لذلك، فإننا نشعر بالفخر لحقيقة الانخفاض الكبير في حجم تنقلات الموظفين حيث أننا تمكنا من الاحتفاظ بأفضل موظفينا ليقوموا بتوجيهنا نحو النجاح لسنة جديدة قادمة.

في النهاية، يسرني أن أعبر ومن صميم قلبي عن الشكر العميق لسمو الشيخ محمد بن راشد آل مكتوم، نائب رئيس الدولة ورئيس مجلس الوزراء في دولة الإمارات العربية المتحدة وحاكم دبي، ولسمو الشيخ حمدان بن راشد آل مكتوم وزير المالية والصناعة للدعم المتواصل للشركة.

دبى للمرطبات (ش م ع)

تقرير رئيس مجلس الإدارة (تابع)

إضافةً لذلك، أود أن أشكر جميع الموظفين الذين قدموا دعمهم وأظهروا التزامهم وإخلاصهم لمساعدتنا في تحقيق أهدافنا. إن موظفينا ومساهمينا وعملاءنا وموردنا يتمتعون كلهم بنفس القدر من الأهمية بالنسبة لنا في كافة مساعيها. ومن الجدير ذكره هنا أن التحديات التي تنتظر الشركة كبيرة وتتطلب رؤية ثابتة وتفكيراً خلاقاً. والأهم من ذلك في هذه البيئة المليئة بالتحديات والمنافسة هو أن ننمي عملنا ونحسن الربحية. وإنني أمل أن تتمكن من مواجهة كافة هذه التحديات بنفس القوة والإصرار اللذين أظهرناهما سابقاً.

شكراً لكم،

رئيس مجلس الإدارة
أحمد الشعفار

2009



تقرير مدقق الحسابات المستقل إلى السادة أعضاء مجلس الإدارة والسادة المساهمين في شركة دبي للمرطبات (ش م ع)

التقرير حول البيانات المالية

لقد قمنا بتدقيق البيانات المالية المرفقة لشركة دبي للمرطبات (ش م ع) ("الشركة") والتي تتكون من الميزانية العمومية كما في 31 ديسمبر 2008 وبيان الدخل وبيان التغيرات في حقوق الملكية وبيان التدفقات النقدية للسنة المنتهية في ذلك التاريخ وملخص السياسات المحاسبية الهامة والإيضاحات التفسيرية الأخرى.

مسؤولية الإدارة عن البيانات المالية

تعد الإدارة مسؤولة عن الإعداد والعرض العادل لهذه البيانات المالية وفقاً للمعايير الدولية للتقارير المالية. تشمل هذه المسؤولية: تصميم وتنفيذ والحفاظ على الرقابة الداخلية المتصلة بالإعداد والعرض العادل للبيانات المالية بحيث تكون خالية من أية أخطاء جوهرية سواء كان ذلك بسبب الاحتيال أو الخطأ؛ وكذلك اختيار وتطبيق السياسات المحاسبية المناسبة؛ وإعداد التقديرات المحاسبية التي تعد معقولة حسب الظروف المتوفرة.

مسؤولية مدقق الحسابات

تتخصص مسؤوليتنا في إبداء رأينا حول هذه البيانات المالية بناءً على عملية التدقيق التي قمنا بها. لقد أجرينا تدقيقاً وفقاً لمعايير التدقيق الدولية. تستدعي هذه المعايير التزامنا بالمتطلبات الأخلاقية والقيام بتخطيط وتنفيذ عملية التدقيق للتوصل إلى ضمان معقول حول ما إذا كانت البيانات المالية خالية من أية أخطاء جوهرية.

تتضمن عملية التدقيق القيام بإجراءات للحصول على إثباتات تدقيق حول المبالغ والإفصاحات الواردة في البيانات المالية. تستند الإجراءات المختارة إلى تقدير مدقق الحسابات، بما في ذلك تقييم مخاطر الأخطاء الجوهرية للبيانات المالية، سواء كان ذلك بسبب الاحتيال أو الخطأ. وعند القيام بتقييم تلك المخاطر، يأخذ مدقق الحسابات في الاعتبار الرقابة الداخلية المتصلة بإعداد المنشأة وعرضها العادل للبيانات المالية بهدف تصميم إجراءات التدقيق المناسبة حسب الظروف، وليس لغرض إبداء الرأي حول فعالية الرقابة الداخلية للمنشأة. تتضمن عملية التدقيق كذلك تقييماً لملاءمة السياسات المحاسبية المستخدمة ومعقولية التقديرات المحاسبية المعدة من قبل الإدارة، وكذلك تقييماً لأسلوب عرض البيانات المالية بشكل عام.

نعتقد أن إثباتات التدقيق التي حصلنا عليها كافية وملائمة لتوفير أساس مناسب للرأي الذي نبديه بناءً على عملية التدقيق.

تقرير مدقق الحسابات المستقل إلى السادة أعضاء مجلس الإدارة
والسادة المساهمين في شركة دبي للمطبات (ش م ع) (تابع)

الرأي

برأينا، تعبر البيانات المالية المرفقة بشكل عادل ومن كافة النواحي الجوهرية عن المركز المالي للشركة كما في 31 ديسمبر 2008 وأدائها المالي وتدفقاتها النقدية للسنة المنتهية في ذلك التاريخ وفقاً للمعايير الدولية للتقارير المالية.

التقرير حول المتطلبات القانونية والتنظيمية الأخرى

إضافة إلى ذلك ووفقاً لمتطلبات القانون الاتحادي لدولة الإمارات العربية المتحدة رقم (8) لسنة 1984 وتعديلاته، نفيديكم بما يلي:

- (1) أننا حصلنا على كافة المعلومات التي اعتبرناها ضرورية لأغراض تدقيقنا؛
- (2) أن البيانات المالية تتوافق من كافة النواحي الجوهرية مع الأحكام السارية للقانون الاتحادي لدولة الإمارات العربية المتحدة رقم (8) لسنة 1984 وتعديلاته والنظام الأساسي للشركة؛
- (3) أن الشركة قد احتفظت بسجلات محاسبية صحيحة وقد تمت عملية جرد فعلية للمخزون في نهاية السنة وفقاً للإجراءات الموضوعة بشكل ملائم؛
- (4) أن المعلومات المالية التي يتضمنها تقرير رئيس مجلس الإدارة تتفق مع دفاتر حسابات الشركة؛ و
- (5) لم يلفت انتباهنا ما يجعلنا نعتقد بأن الشركة قد أخلت بأي من أحكام القانون الاتحادي لدولة الإمارات العربية المتحدة رقم (8) لسنة 1984 وتعديلاته أو نظامها الأساسي بشكل يمكن أن يؤثر بشكل جوهري على أنشطتها أو مركزها المالي كما في 31 ديسمبر 2008.

براييس ووترهاوس كوبرز
2009

بول سودابي
سجل مدققي الحسابات المشتغلين رقم 309
دبي، الإمارات العربية المتحدة

دبي للمرطبات (ش م ع)

الميزانية العمومية

كما في 31 ديسمبر

2007	2008	إيضاحات	
ألف درهم	ألف درهم		
			الموجودات
			موجودات غير متداولة
133.158	118.014	6	ممتلكات، منشآت ومعدات
56.136	44.451	7	موجودات غير ملموسة
81.471	53.437	9	موجودات مالية متوفرة للبيع
<u>270.765</u>	<u>215.902</u>		
			موجودات متداولة
8.963	237	10	موجودات مالية بالقيمة العادلة من خلال الربح أو الخسارة
37.117	40.955	11	مخزون
107.656	66.964	12	ذمم مدينة وتجارية أخرى
2.506	7.129	13	نقد ومرادفات نقد
<u>156.242</u>	<u>115.285</u>		
-	27.477	8	موجودات المجموعة المستبعدة المصنفة كمحتفظ بها للبيع
<u>427.007</u>	<u>358.664</u>		
			مجموع الموجودات
			حقوق الملكية والمطلوبات
			رأس المال والاحتياطيات
50.000	60.000	16	رأس المال
20.031	21.471	17	احتياطي قانوني
7.062	7.062	18	احتياطي عام
31.962	31.962	19	احتياطي تسوية توزيعات الأرباح
45.200	45.200	20	احتياطي إحلل المنشآت
68.856	41.567	21	احتياطي القيمة العادلة
64.228	66.436		أرباح محتجزة
<u>287.339</u>	<u>273.698</u>		
			مجموع حقوق الملكية
			مطلوبات غير متداولة
7.960	10.338	22	مخصص مكافآت نهاية الخدمة للموظفين
1.109	-	23	إيرادات مؤجلة
<u>9.069</u>	<u>10.338</u>		

تشكل الإيضاحات الواردة على الصفحات من 11 إلى 33 جزءاً لا يتجزأ من هذه البيانات المالية.

			دبي للمرطبات (ش م ع)
9.069	10.338		
—	—		
			مطلوبات متداولة
50.653	74.628	15	ذمم دائنة تجارية وأخرى
59.235	-	13	رصيد السحب على المكشوف لدى المصرف
20.711	-	14	قروض مصرفية
—	—		
130.599	74.628		
—	—		
139.668	84.966		مجموع المطلوبات
—	—		
427.007	358.664		مجموع حقوق الملكية والمطلوبات
=====	=====		

تم اعتماد هذه البيانات المالية من قبل مجلس الإدارة بتاريخ 2009 ووقعها بالنيابة عنهم:

.....
عضو مجلس الإدارة

.....
عضو مجلس الإدارة

دبي للمرطبات (ش م ع)

بيان الدخل

السنة المنتهية في 31 ديسمبر

2007	2008	إيضاحات	
ألف درهم	ألف درهم		
526.309	627.272		الإيرادات
(397.803)	(475.202)		تكلفة مبيعات
128.506	152.070		إجمالي الربح
1.212	1.885	24	إيرادات عمليات أخرى
129.718	153.955		
(80.977)	(104.602)		المصاريف
(30.737)	(35.549)		بيع وتوزيع
(4.881)	(4.881)	7	عمومية وإدارية
13.123	8.923	25	إطفاء موجودات غير ملموسة
2.060	1.955		ربح العمليات
10.284	64	26	إيرادات توزيعات الأرباح
-	5.046		إيرادات أخرى
(4.363)	(1.590)		صافي ربح محقق من استبعاد موجودات مالية متوفرة
21.104	14.398		لبيع محولة من بيان التغيرات في حقوق الملكية
			مصروف فائدة
			ربح السنة
درهم	درهم		ربحية السهم الواحد
0.35	0.24	27	أساسي ومخفض

دبي للمرطبات (ش م ع)
بيان التغيرات في حقوق الملكية

المجموع ألف درهم	أرباح محتجزة ألف درهم	احتياطي القيمة العادلة ألف درهم	احتياطي إحلال ألف درهم	احتياطي تسوية توزيعات ألف درهم	احتياطي عام ألف درهم	احتياطي قانوني ألف درهم	رأس المال ألف درهم	إيضاحات
252.134	56.134	53.855	45.200	31.962	7.062	17.921	40.000	في 1 يناير 2007
21.104	21.104	-	-	-	-	-	-	ربح السنة
15.001	-	15.001	-	-	-	-	-	9 صافي أرباح غير محققة من موجودات مالية متوفرة للبيع
(900)	(900)	-	-	-	-	-	-	28 أتعاب أعضاء مجلس الإدارة
-	(10.000)	-	-	-	-	-	10.000	أسهم منحة مصدرة
-	(2.110)	-	-	-	-	2.110	-	17 محول لاحتياطي قانوني
287.339	64.228	68.856	45.200	31.962	7.062	20.031	50.000	في 31 ديسمبر 2007
14.398	14.398	-	-	-	-	-	-	ربح السنة
(22.243)	-	(22.243)	-	-	-	-	-	9 صافي خسارة غير محققة من موجودات مالية متوفرة للبيع
(750)	(750)	-	-	-	-	-	-	28 أتعاب أعضاء مجلس الإدارة
-	(10.000)	-	-	-	-	-	10.000	16 أسهم منحة مصدرة
(5.046)	-	(5.046)	-	-	-	-	-	صافي ربح محقق من استبعاد موجودات مالية متوفرة للبيع محول لبيان الدخل

دبي للمرطبات (ش م ع)
محول لاحتياطي قانوني

-	(1.440)	-	-	-	-	1.440	-	17
<u>273.698</u>	<u>66.436</u>	<u>41.567</u>	<u>45.200</u>	<u>31.962</u>	<u>7.062</u>	<u>21.471</u>	<u>60.000</u>	

في 31 ديسمبر 2008

دبي للمرطبات (ش م ع)

بيان التدفقات النقدية

السنة المنتهية في 31 ديسمبر

2007	2008	إيضاحات	
ألف درهم	ألف درهم		
21.104	14.398		أنشطة العمليات
			صافي ربح السنة
			تعديلات بسبب:
23.011	25.090	25	استهلاك
4.881	4.881	7	إطفاء موجودات غير ملموسة
-	(474)	25	ربح استبعاد ممتلكات ومنشآت ومعدات
(5.521)	-	26	ربح من استبعاد عقار استثماري
1.885	3.367	22	مخصص مكافآت نهاية الخدمة للموظفين
			مخصص الانخفاض في قيمة الذمم المدينة صافية من عمليات
690	2.552	12	العكس
(1.212)	(1.109)	24	محول من إيرادات مؤجلة
			خسارة/(ربح) قيمة عادلة لموجودات مالية بالقيمة العادلة
(4.396)	727	26	من خلال الربح أو الخسارة
			ربح استبعاد موجودات مالية متوفرة للبيع يشمل المحول
-	(5.046)		من بيان التغيرات في حقوق الملكية
(2.060)	(1.955)		إيرادات توزيعات الأرباح
4.363	1.590		مصروف فائدة
—	—		
			التدفقات النقدية من العمليات قبل التغيرات في رأس المال
42.745	44.021		العامل ومكافآت نهاية الخدمة المدفوعة للموظفين
(864)	(989)	22	مكافآت نهاية الخدمة المدفوعة للموظفين
			التغيرات في رأس المال العامل:
12.548	(4.632)	11	مخزون
			ذمم مدينة تجارية وأخرى قبل الحركة في المخصص
10.168	38.140	12	والحذوفات
(11.245)	24.125	15	ذمم دائنة تجارية وأخرى
—	—		
53.352	100.665		صافي النقد الناتج عن أنشطة العمليات
—	—		
			أنشطة الاستثمار
(27)	-		إضافات على عقار استثماري
(62.716)	(32.768)	6	شراء ممتلكات ومنشآت ومعدات

			دبي للمرطبات (ش م ع)
-	(369)	9	شراء موجودات مالية متوفرة للبيع
-	7.999	10	عوائد من بيع موجودات مالية بالقيمة العادلة من خلال الربح أو الخسارة
750	6.160		عوائد من استبعاد موجودات مالية متوفرة للبيع
-	3.417		عوائد من استبعاد ممتلكات ومنشآت ومعدات
2.060	1.955		توزيعات أرباح مقبوضة
—	—		
(59.933)	(13.606)		صافي النقد المستخدم في أنشطة الاستثمار
—	—		
			أنشطة التمويل
13.604	(20.711)		قروض مصرفية
(4.363)	(1.590)		فائدة مدفوعة
(900)	(900)	28	أتعاب مدفوعة لأعضاء مجلس الإدارة
—	—		
8.341	(23.201)		صافي النقد (المستخدم في)/الناتج عن أنشطة التمويل
—	—		
1.760	63.858		صافي الزيادة في النقد ومرادفات النقد
(58.489)	(56.729)		نقد ومرادفات نقد في بداية السنة
—	—		
(56.729)	7.129	13	نقد ومرادفات نقد في نهاية السنة
=====	=====		

دبي للمرطبات (ش م ع)

إيضاحات حول البيانات المالية للسنة المنتهية في 31 ديسمبر 2008

1 الوضع القانوني والأنشطة

تأسست دبي للمرطبات (ش م ع) ("الشركة") في سنة 1959 في دبي بموجب مرسوم صادر عن صاحب السمو حاكم دبي. العنوان المسجل للشركة هو ص.ب 420، دبي، الإمارات العربية المتحدة.

تقوم الشركة بتعبئة وبيع منتجات بيبسي كولا العالمية في دبي والشارقة والإمارات الشمالية الأخرى. تمتلك الشركة حقوق تعبئة وبيع سفن أب وأكوافينا في كامل دولة الإمارات العربية المتحدة.

الشركة مدرجة في سوق دبي المالي

2 ملخص السياسات المحاسبية الهامة

السياسات المحاسبية الرئيسية المطبقة في إعداد هذه البيانات المالية مينة أدناه. لقد تم تطبيق هذه السياسات بشكل ثابت على كافة السنوات المعروضة ما لم يذكر خلاف ذلك.

2-1 أساس الإعداد

لقد تم إعداد البيانات المالية للشركة وفقاً للمعايير الدولية للتقارير المالية. لقد تم إعداد البيانات المالية طبقاً لمبدأ التكلفة التاريخية، المعدل بالموجودات المالية المتوفرة للبيع والموجودات المالية بالقيمة العادلة من خلال الربح أو الخسارة.

إن إعداد البيانات المالية بالتوافق مع المعايير الدولية للتقارير المالية يقتضي استخدام تقديرات محاسبية أساسية محددة، كما يقتضي من الإدارة إبداء رأيها في عملية تطبيق السياسات المحاسبية للشركة. لقد تم الإفصاح عن المجالات التي تنطوي على درجة عالية من إبداء الرأي أو التعقيد أو المجالات التي تعد فيها الافتراضات والتقديرات هامة للبيانات المالية في الإيضاح رقم 4.

(1) التفسير الذي أصبح سارياً في سنة 2008

التفسير رقم 14 الصادر عن لجنة تفسيرات المعايير الدولية للتقارير المالية، المعيار المحاسبي الدولي رقم 19 - السقف على أصل منافع محددة، متطلبات الحد الأدنى من التمويل وتفاعلها"، يوفر هذا التفسير الإرشاد حول تقييم السقف المطلوب بموجب المعيار المحاسبي الدولي رقم 19 بخصوص مبلغ الفوائض التي يمكن احتسابها كأصل. كما يشرح الكيفية التي يمكن من خلالها أن يتأثر أصل أو مطلوب المعاشات بمتطلبات الحد الأدنى من التمويل القانونية أو التعاقدية. لا يوجد لهذا التفسير أي أثر على البيانات المالية للشركة حيث أن الشركة لا تخضع لأية متطلبات للحد الأدنى من التمويل.

(2) التفسيرات التي أصبحت سارية في سنة 2008 لكنها لا تتصل بعمليات الشركة:

تعد التفسيرات التالية على المعايير الصادرة إلزامية للفترة المحاسبية التي تبدأ في 1 يناير 2008 أو بعد ذلك التاريخ لكنها لا تتصل بعمليات الشركة:

دبى للمرطبات (ش م ع)

- التفسير رقم 11 الصادر عن لجنة تفسيرات المعايير الدولية للتقارير المالية، "المعيار الدولي للتقارير المالية رقم 2 - معاملات أسهم الخزينة والمجموعة"؛
- التفسير رقم 12 الصادر عن لجنة تفسيرات المعايير الدولية للتقارير المالية، "ترتيبات امتياز الخدمة"؛ و
- التفسير رقم 13 الصادر عن لجنة تفسيرات المعايير الدولية للتقارير المالية، "برامج ولاء العملاء".

دبي للمرطبات (ش م ع)

إيضاحات حول البيانات المالية للسنة المنتهية في 31 ديسمبر 2008 (تابع)

2 ملخص السياسات المحاسبية الهامة (تابع)

2-1 أساس الإعداد (تابع)

(3) المعايير والتعديلات على المعايير القائمة والتي لم تصبح سارية حتى الآن ولم تقم الشركة باتباعها في وقت مبكر

لقد تم إصدار المعايير والتعديلات التالية على المعايير القائمة والتي تعد إلزامية للفترة المحاسبية للشركة التي تبدأ في 1 يناير 2009 أو بعد ذلك التاريخ أو للفترة اللاحقة لكن لم تقم الشركة باتباعها بشكل مبكر:

- المعيار المحاسبي الدولي رقم 23 (تعديل)، "تكاليف القروض" (أصبح ساريًا اعتبارًا من 1 يناير 2009)؛
- المعيار المحاسبي الدولي رقم 1 (المعدل)، "عرض البيانات المالية" (أصبح ساريًا اعتبارًا من 1 يناير 2009)؛
- المعيار المحاسبي الدولي رقم 36 (تعديل)، "الانخفاض في قيمة الموجودات" (أصبح ساريًا اعتبارًا من 1 يناير 2009)؛
- المعيار المحاسبي الدولي رقم 38 (تعديل)، "الموجودات غير الملموسة" (أصبح ساريًا اعتبارًا من 1 يناير 2009)؛
- المعيار المحاسبي الدولي رقم 19 (تعديل)، "منافع الموظفين" (أصبح ساريًا اعتبارًا من 1 يناير 2009)؛
- المعيار المحاسبي الدولي رقم 39 (تعديل)، "الأدوات المالية: الاعتراف والقياس" (أصبح ساريًا اعتبارًا من 1 يناير 2009)؛
- المعيار المحاسبي الدولي رقم 1 (تعديل)، "عرض البيانات المالية" (أصبح ساريًا اعتبارًا من 1 يناير 2009)؛
- المعيار الدولي للتقارير المالية رقم 8، "قطاعات العمليات" (أصبح ساريًا اعتبارًا من 1 يناير 2009)؛

هناك مجموعة من التعديلات الثانوية على المعيار الدولي للتقارير المالية رقم 7، "الأدوات المالية: الإفصاحات"، والمعيار المحاسبي الدولي رقم 8، "السياسات المحاسبية، التغييرات في التقديرات المحاسبية والأخطاء"، والمعيار المحاسبي الدولي رقم 10، "الأحداث الواقعة بعد فترة التقارير"، والمعيار المحاسبي الدولي رقم 18، "الإيرادات"، والمعيار المحاسبي الدولي رقم 34، "التقارير المالية المرحلية"، والتي تعد جزءًا من مشروع التحسينات السنوية الصادرة عن مجلس المعايير المحاسبية الدولية الصادر في مايو 2008. من غير المرجح أن يكون لهذه التعديلات أثر على حسابات الشركة، وبالتالي لم يتم تحليلها بشكل مفصل.

(4) التفسيرات والتعديلات على المعايير القائمة التي لم تصبح سارية حتى الآن ولا تتصل بعمليات الشركة

لقد تم إصدار التفسيرات والتعديلات التالية على المعايير القائمة والتي تعد إلزامية للفترة المحاسبية للشركة التي تبدأ اعتبارًا من 1 يناير 2009 أو بعد ذلك التاريخ أو للفترة اللاحقة لكن لا تتصل بعمليات الشركة:

- المعيار المحاسبي الدولي رقم 16 (تعديل)، "الممتلكات والمنشآت والمعدات" (والتعديل الناتج عنه على المعيار المحاسبي الدولي رقم 7، "بيان التدفقات النقدية" (أصبح ساريًا اعتبارًا من 1 يناير 2009)؛
- المعيار المحاسبي الدولي رقم 27 (تعديل)، "البيانات المالية الموحدة والمنفصلة" (أصبح ساريًا اعتبارًا من 1 يناير 2009)؛

دبي للمرطبات (ش م ع)

إيضاحات حول البيانات المالية للسنة المنتهية في 31 ديسمبر 2008 (تابع)

- المعيار المحاسبي الدولي رقم 28 (تعديل)، "الاستثمارات في الشركات الزميلة" (والتعديلات الناتجة عنه على المعيار المحاسبي الدولي رقم 32، "الأدوات المالية: العرض" والمعيار الدولي للتقارير المالية رقم 7، "الأدوات المالية: الإفصاحات") (أصبح ساريًا اعتبارًا من 1 يناير 2009)؛
- المعيار المحاسبي الدولي رقم 29 (تعديل)، "التقارير المالية في الاقتصاديات المتضخمة" (أصبح ساريًا اعتبارًا من 1 يناير 2009)؛
- المعيار المحاسبي الدولي رقم 31 (تعديل)، "الحصص في الائتلافات المشتركة" (والتعديل الناتج عنه على المعيار المحاسبي الدولي رقم 32 والمعيار الدولي للتقارير المالية رقم 7) (أصبح ساريًا اعتبارًا من 1 يناير 2009)؛
- المعيار المحاسبي الدولي رقم 40 (تعديل)، "العقارات الاستثمارية" (والتعديلات الناتجة عنه على المعيار المحاسبي الدولي رقم 16) (أصبح ساريًا اعتبارًا من 1 يناير 2009)؛
- المعيار المحاسبي الدولي رقم 41 (تعديل)، "الزراعة" (أصبح ساريًا اعتبارًا من 1 يناير 2009)؛
- المعيار المحاسبي الدولي رقم 20 (تعديل)، "محاسبة المنح الحكومية والإفصاح عن المساعدات الحكومية" (أصبح ساريًا اعتبارًا من 1 يناير 2009)؛
- التفسير رقم 15 الصادر عن لجنة تفسيرات المعايير الدولية للتقارير المالية، "الاتفاقيات الخاصة بالإنشاءات العقارية" (أصبح ساريًا اعتبارًا من 1 يناير 2009)؛
- المعيار الدولي للتقارير المالية رقم 2 (تعديل)، "الدفعات التي تستند إلى أسهم"، (أصبح ساريًا اعتبارًا من 1 يناير 2009)؛
- المعيار المحاسبي الدولي رقم 32 (تعديل)، "الأدوات المالية: العرض" والمعيار المحاسبي الدولي رقم 1 (تعديل)، "عرض الأدوات المالية" - "الأدوات المالية القابلة للعرض والالتزامات الناشئة عن التصفية" (أصبح ساريًا اعتبارًا من 1 يناير 2009)؛

2 ملخص السياسات المحاسبية الهامة (تابع)

2-1 أساس الإعداد (تابع)

- (د) التفسيرات والتعديلات على المعايير القائمة التي لم تصبح سارية حتى الآن ولا تتصل بعمليات الشركة (تابع)
- المعيار الدولي للتقارير المالية رقم 1 (تعديل)، "اتباع المعايير الدولية للتقارير المالية لأول مرة"، والمعيار المحاسبي الدولي رقم 27 "البيانات المالية الموحدة والمنفصلة" (أصبح ساريًا اعتبارًا من 1 يناير 2009)؛
 - المعيار المحاسبي الدولي رقم 27 (المعدل) "البيانات المالية الموحدة والمنفصلة" (يصح ساريًا اعتبارًا من 1 يوليو 2009)؛
 - المعيار الدولي للتقارير المالية رقم 3 (المعدل)، "اندماجات الأعمال"، (يصح ساريًا اعتبارًا من 1 يوليو 2009)؛
 - المعيار الدولي للتقارير المالية رقم 5 (تعديل)، "الموجودات غير المتداولة المحتفظ بها للبيع والعمليات المتوقفة"، (والتعديل الناتج عنه على المعيار الدولي للتقارير المالية رقم 1، "اتباع المعايير الدولية للتقارير المالية لأول مرة") (يصح ساريًا اعتبارًا من 1 يوليو 2009)؛ و

دبي للمرطبات (ش م ع)

إيضاحات حول البيانات المالية للسنة المنتهية في 31 ديسمبر 2008 (تابع)

- التفسير رقم 16 الصادر عن لجنة تفسيرات المعايير الدولية للتقارير المالية، "تحوط صافي الاستثمار في عمليات الشركات الأجنبية" (أصبح ساريًا اعتبارًا من 1 أكتوبر 2008).

2-2 اندماجات الأعمال

يتم استخدام طريقة الشراء المحاسبية لاحتساب عمليات الاقتناء التي تقوم بها الشركة. يتم قياس تكلفة الاقتناء بوصفها القيمة العادلة للموجودات المقدمة وأدوات حقوق الملكية المصدرة والمطلوبات المنفقة أو الملتزم بإنفاقها بتاريخ التبادل إضافةً إلى التكاليف المتعلقة بشكل مباشر بالاقتناء. يتم قياس الموجودات القابلة للتحديد والمطلوبات والمطلوبات الطارئة الملتزم بها في اندماجات الأعمال مبدئيًا بقيمتها العادلة بتاريخ الاقتناء. يتم قيد الزيادة في تكلفة الاقتناء على القيمة العادلة لصافي الموجودات المقتناة القابلة للتحديد تحت بند سمعة تجارية.

2-3 تقارير قطاعية

قطاع العمل هو مجموعة من الموجودات والعمليات التي تعنى بتوفير المنتجات أو الخدمات التي تكون معرضة لمخاطر وعوائد تختلف عن مخاطر وعوائد قطاعات العمل الأخرى. يعنى القطاع الجغرافي بتوفير المنتجات أو الخدمات ضمن بيئة اقتصادية معينة تكون معرضة لمخاطر وعوائد تختلف عن مخاطر وعوائد القطاعات التي تعمل في بيئات اقتصادية أخرى.

2-4 ممتلكات ومنشآت ومعدات

يتم إظهار الممتلكات والمنشآت والمعدات بالتكلفة التاريخية ناقصًا الاستهلاك المتراكم. تتكون التكلفة التاريخية من المصاريف المتعلقة بشكل مباشر باقتناء. يتم إدراج التكاليف اللاحقة في القيمة الدفترية للأصل أو احتسابها كأصل منفصل، حسبما يكون ملائمًا، فقط عندما يكون من المحتمل أن تتدفق إلى الشركة فوائد اقتصادية مستقبلية مرتبطة بالبند ويكون بالإمكان قياس تكلفة البند بشكل موثوق. يتم إيقاف احتساب القيمة الدفترية للجزء الذي تم استبداله. يتم إدراج كافة مصاريف عمليات الإصلاح والصيانة الأخرى في بيان الدخل خلال الفترة المالية التي يتم إنفاقها فيها.

يتم احتساب الاستهلاك باستخدام طريقة القسط الثابت لتوزيع تكلفتها على قيمها المتبقية على مدى أعمارها الإنتاجية المقدر على النحو التالي:

السنوات	
3 - 20	مباني
2 - 15	منشآت وآلات ومعدات
3 - 5	مركبات
5	ثلاجات
2	أثاث وتركيبات

تتم مراجعة القيم المتبقية والأعمار الإنتاجية للموجودات وتعديلها حسبما يكون ملائمًا بتاريخ كل ميزانية عمومية.

دبي للمرطبات (ش م ع)

إيضاحات حول البيانات المالية للسنة المنتهية في 31 ديسمبر 2008 (تابع)

2 ملخص السياسات المحاسبية الهامة (تابع)

2-4 ممتلكات ومنشآت ومعدات (تابع)

عندما تكون القيمة الدفترية لأحد الموجودات أكبر من قيمته التقديرية الممكن استردادها، يتم خفضها مباشرة إلى القيمة الممكن استردادها.

يتم إظهار الأعمال الرأسمالية قيد الإنجاز بالتكلفة. وعند مباشرتها، يتم تحويل الأعمال الرأسمالية قيد الإنجاز إلى الفئة الملائمة ضمن الممتلكات والمنشآت والمعدات ويتم استهلاكها وفقاً لسياسة الشركة.

يتم تحديد أرباح وخسائر عمليات الاستبعاد من خلال مقارنة العوائد مع القيمة الدفترية ويتم إدراجها تحت بند "ربح العمليات".

2-5 موجودات غير ملموسة

(1) حقوق الامتياز والتعبئة

تم رسملة المصاريف المنفقة لامتلاك حقوق الامتياز والتعبئة وإطفاؤها باستخدام طريقة القسط الثابت على مدى أعمارها الإنتاجية التقديرية البالغة 20 سنة. لا تتم إعادة تقييم هذه الموجودات غير الملموسة.

(2) برامج الكمبيوتر

إن التكاليف المتعلقة بشكل مباشر بمنتجات برامج الكمبيوتر المميزة والتي يمكن تحديدها والتي تتبع لسيطرة الشركة والتي من المحتمل أن تكون منافع اقتصادية تزيد على التكاليف لأكثر من سنة، يتم احتسابها على أنها موجودات غير ملموسة. وتشمل التكاليف المباشرة رسوم رخصة البرنامج وتكلفة الطرف الثالث المرتبطة بتطوير البرنامج.

يتم إطفاء تكاليف تطوير برامج الكمبيوتر المحتسبة على أنها موجودات باستخدام طريقة القسط الثابت على مدى أعمارها الإنتاجية التي لا تتجاوز فترة 3 سنوات.

يتم احتساب التكاليف المرتبطة بصيانة برامج الكمبيوتر على أنها مصاريف عند إنفاقها.

(3) حقوق الإيجار

يتم إظهار حقوق الإيجار المكتسبة بالتكلفة التاريخية. حقوق الإيجار لها عمر إنتاجي محدد ويتم إدراجها بالتكلفة ناقصاً الإطفاء المترام. يتم حساب الإطفاء باستخدام طريقة القسط الثابت لتوزيع تكلفة حقوق الإيجار على مدى أعمارها الإنتاجية التقديرية البالغة (10 سنوات).

(4) السمعة التجارية

دبي للمرطبات (ش م ع)

إيضاحات حول البيانات المالية للسنة المنتهية في 31 ديسمبر 2008 (تابع)

تمثل السمعة التجارية الزيادة في تكلفة الامتلاك على القيمة العادلة لصافي الموجودات التي يمكن تحديدها والمقتناة بتاريخ الاقتناء. يتم إدراج السمعة التجارية الناتجة عن الاقتناء تحت بند "موجودات غير ملموسة". يتم فحص السمعة التجارية المحتسبة بشكل منفصل بشكل سنوي لتحري الانخفاض في قيمتها ويتم إدراجها بالتكلفة ناقصاً الخسائر المتراكمة للانخفاض في القيمة. لا يتم عكس خسائر الانخفاض في القيمة للسمعة التجارية. يتم توزيع السمعة التجارية على وحدات مكونة للنقد لغرض تحري الانخفاض في القيمة. تتم عملية التوزيع على تلك الوحدات المكونة للنقد أو على مجموعات الوحدات المكونة للنقد والتي من المتوقع أن تستفيد من اندماجات الأعمال التي نشأت السمعة التجارية منها.

دبي للمرطبات (ش م ع)

إيضاحات حول البيانات المالية للسنة المنتهية في 31 ديسمبر 2008 (تابع)

2 ملخص السياسات المحاسبية الهامة (تابع)

2-6 الانخفاض في قيمة الموجودات غير المالية

لا تخضع الموجودات التي لها عمر إنتاجي غير محدد، مثل السمعة التجارية، للإطفاء ويتم فحصها بشكل سنوي لتحري الانخفاض في القيمة. تتم مراجعة الموجودات التي تخضع للإطفاء لتحري الانخفاض في القيمة عندما تشير الأحداث أو التغييرات في الظروف إلى أن القيمة الدفترية قد لا تكون قابلة للاسترداد. يتم احتساب خسارة للانخفاض في القيمة وفقاً للمبلغ الذي تتجاوز به القيمة الدفترية للأصل قيمته القابلة للاسترداد. إن القيمة القابلة للاسترداد هي القيمة العادلة للأصل ناقصاً تكاليف البيع أو القيمة قيد الاستخدام، أيهما أعلى. لأغراض تقييم الانخفاض في القيمة، يتم تجميع الموجودات لدى أدنى المستويات التي تتوفر لها تدفقات نقدية يمكن تحديدها بشكل منفصل (وحدات مكونة للنقد). تتم مراجعة الموجودات غير المالية بخلاف السمعة التجارية التي تعرضت لانخفاض في قيمتها لتحري احتمال عكس الانخفاض في القيمة بتاريخ كل تقرير.

2-7 موجودات غير متداولة (أو مجموعات الاستبعاد) المحتفظ بها للبيع

تصنف الموجودات غير المتداولة (أو مجموعات الاستبعاد) كموجودات محتفظ بها للبيع عندما يتم استرداد قيمها الدفترية بشكل رئيسي من خلال معاملة بيع ويعتبر البيع مرجحاً بشكل كبير. ويتم إظهارها بقيمتها الدفترية أو قيمتها العادلة أيهما أقل ناقصاً تكاليف البيع إذا كان سيتم استرداد قيمها الدفترية بشكل رئيسي من خلال معاملة بيع بدلاً من الاستخدام المتواصل.

2-8 موجودات مالية

2.8.1 التصنيف

تقوم الشركة بتصنيف موجوداتها المالية في الفئات التالية: بالقيمة العادلة من خلال الربح أو الخسارة والقروض والذمم المدينة والموجودات المالية المتوفرة للبيع. يستند التصنيف إلى الغرض الذي تم اقتناء الموجودات المالية من أجله. تحدد الإدارة تصنيف موجوداتها المالية عند الاحتساب الأولي.

1- الموجودات المالية بالقيمة العادلة من خلال الربح أو الخسارة:

الموجودات المالية بالقيمة العادلة من خلال الربح أو الخسارة هي موجودات مالية محتفظ بها للمتاجرة. يتم تصنيف الأصل المالي في هذه الفئة إذا تم اقتناؤه بشكل أساسي لغرض بيعه على المدى القصير. يتم تصنيف الموجودات في هذه الفئة على أنها موجودات متداولة.

2- القروض والذمم المدينة

القروض والذمم المدينة هي موجودات مالية غير مشتقة لها دفعات ثابتة أو قابلة للتحديد وغير مدرجة في سوق فعالة، ويتم إدراجها تحت بند موجودات متداولة. تتكون القروض والذمم المدينة الخاصة بالشركة من "الذمم المدينة التجارية والأخرى" و"النقد ومرادفات النقد" في الميزانية العمومية.

3- الموجودات المالية المتوفرة للبيع

دبي للمرطبات (ش م ع)

إيضاحات حول البيانات المالية للسنة المنتهية في 31 ديسمبر 2008 (تابع)

إن الموجودات المالية المتوفرة للبيع هي أدوات غير مشتقة إما تصنف في هذه الفئة أو لا تكون مصنفة في أية فئات أخرى، ويتم إدراجها تحت بند موجودات غير متداولة إلا إذا كانت الإدارة تعتزم بيع الاستثمار في غضون 12 شهراً من تاريخ الميزانية العمومية.

2.8.2 الاعتراف والقياس

يتم احتساب المشتريات والمبيعات المنتظمة للموجودات المالية بتاريخ المعاملة - وهو التاريخ الذي تلتزم فيه الشركة بشراء أو بيع الأصل. يتم احتساب الاستثمارات مبدئياً بالقيمة العادلة زائداً تكاليف المعاملة لكافة الموجودات المالية غير المدرجة بالقيمة العادلة من خلال الربح أو الخسارة. يتم احتساب الموجودات المالية المدرجة بالقيمة العادلة من خلال الربح أو الخسارة مبدئياً بالقيمة العادلة ويتم احتساب تكاليف المعاملة كمصروف في بيان الدخل. يتم إيقاف احتساب الموجودات المالية عند انقضاء أو تحويل الحقوق في قبض التدفقات النقدية من الاستثمارات وقيام الشركة بتحويل كافة المخاطر والعوائد الخاصة بالملكية بشكل كامل. يتم إدراج الموجودات المالية المتوفرة للبيع والموجودات المالية بالقيمة العادلة من خلال الربح أو الخسارة لاحقاً بالقيمة العادلة. يتم إدراج القروض والذمم المدينة بالتكلفة المطفأة باستخدام طريقة سعر الفائدة الفعلي.

2 ملخص السياسات المحاسبية الهامة (تابع)

2-8 موجودات مالية (تابع)

2-8-2 الاعتراف والقياس (تابع)

إن الأرباح أو الخسائر الناشئة عن التغيرات في القيمة العادلة لفئة "الموجودات المالية بالقيمة العادلة من خلال الربح أو الخسارة" يتم عرضها في بيان الدخل تحت بند إيرادات أخرى في الفترة التي تنشأ فيها. تستند القيم العادلة للاستثمارات المدرجة إلى أسعار الطلب الحالية. يتم احتساب إيرادات توزيعات الأرباح من الموجودات المالية بالقيمة العادلة من خلال الربح أو الخسارة في بيان الدخل كجزء من الإيرادات الأخرى عندما يتأكد حق الشركة في قبض الدفعات.

إن التغيرات في القيمة العادلة في القيمة العادلة للأوراق المالية النقدية الناشئة بعملة أجنبية والمصنفة على أنها متوفرة للبيع يتم تحليلها ما بين الفروقات الناشئة عن التحويل والناجمة من التغيرات في التكلفة المطفأة للورقة المالية والتغيرات الأخرى في القيمة الدفترية للورقة المالية. يتم احتساب الفروقات الناشئة عن عملية تحويل الأوراق المالية النقدية في حساب الربح أو الخسارة، ويتم احتساب الفروقات الناشئة عن عملية تحويل الأوراق المالية غير النقدية في حقوق الملكية. يتم احتساب التغيرات في القيمة العادلة للأوراق المالية انقدية وغير النقدية المصنفة على أنها متوفرة للبيع في حقوق الملكية.

عندما يتم بيع الأوراق المالية المصنفة على أنها متوفرة للبيع أو تتعرض لانخفاض في قيمتها، فإن التعديلات المتراكمة على القيمة العادلة المحتسبة في حقوق الملكية يتم إدراجها في بيان الدخل تحت بند "أرباح وخسائر من أوراق مالية استثمارية".

دبي للمرطبات (ش م ع)

إيضاحات حول البيانات المالية للسنة المنتهية في 31 ديسمبر 2008 (تابع)

يتم احتساب توزيعات الأرباح من أدوات الملكية المتوفرة للبيع في بيان الدخل كجزء من الإيرادات الأخرى عندما يتأكد حق الشركة في قبض الدفعات.

تستند القيم العادلة للاستثمارات المدرجة إلى أسعار الطلب الحالية تقوم الشركة بتاريخ كل ميزانية عمومية بتقييم مدى توفر دليل موضوعي على أن الأصل المالي أو مجموعة الموجودات المالية تعرضت لانخفاض في قيمتها. بالنسبة للأسهم والمصنفة على أنها متوفرة للبيع، فإن الانخفاض الكبير أو المطول في القيمة العادلة للورقة المالية دون تكلفتها يعتبر مؤشراً على تعرض الأوراق المالية لانخفاض في قيمتها. وعند وجود هذا الدليل بالنسبة للموجودات المالية المتوفرة للبيع، فإن الخسارة المتراكمة - المقاسة على أنها الفرق بين تكلفة الاقتناء والقيمة العادلة الحالية، ناقصاً أية خسارة لانخفاض في القيمة لذلك الأصل المالي والمحتسبة سابقاً في حساب الربح أو الخسارة - يتم حذفها من حقوق الملكية واحتسابها في بيان الدخل. إن خسائر الانخفاض في القيمة المحتسبة في بيان الدخل لأدوات حقوق الملكية لا يتم عكسها من خلال بيان الدخل. تم شرح فحص الانخفاض في قيمة الذمم المدينة التجارية في الإيضاح 2-10.

2-9 مخزون

يتم إظهار المخزون بالتكلفة أو صافي القيمة التقديرية الممكن تحقيقها أيهما أقل. يتم تحديد التكلفة باستخدام طريقة المتوسط المرجح. تتكون تكلفة الأعمال قيد الإنجاز والبضائع الجاهزة من تكلفة المواد المباشرة وتكلفة اليد العاملة المباشرة والتكاليف المباشرة الأخرى وتكاليف الإنتاج غير المباشرة ذات الصلة (بناءً على الطاقة الإنتاجية المعتادة)، وتستثنى تكاليف القروض.

إن صافي القيمة الممكن تحقيقها هي عبارة عن سعر البيع التقديري خلال سير العمل العادي ناقصاً تكاليف البيع المتغيرة ذات الصلة.

2-10 ذمم مدينة تجارية

يتم احتساب الذمم المدينة التجارية مبدئياً بالقيمة العادلة ويتم قياسها لاحقاً بالتكلفة المطفأة باستخدام طريقة سعر الفائدة الفعلي، ناقصاً مخصص الانخفاض في القيمة. ويتم رصد مخصص لانخفاض في قيمة الذمم المدينة التجارية عندما ينشأ دليل موضوعي على أن الشركة لن تكون قادرة على تحصيل كافة المبالغ المستحقة وفقاً للشروط الأصلية للذمم المدينة. إن الصعوبات المالية الكبيرة للمدين، واحتمالية أن المدين سيدخل في إفلاس أو إعادة هيكلة مالية والعجز أو التقصير عن أداء الدفعات (تأخر سدادها لأكثر من 30 يوماً) تعد مؤشرات على أن الذمة المدينة التجارية قد تعرضت لانخفاض في قيمتها. إن قيمة المخصص هي الفرق بين القيمة الدفترية للأصل والقيمة الحالية للتدفقات النقدية المستقبلية التقديرية مخصومة بسعر الفائدة الفعلي الأصلي. يتم خفض القيمة الدفترية للأصل من خلال استخدام حساب المخصص، ويتم احتساب مبلغ الخسارة في بيان الدخل ضمن بند "مصاريف البيع والتوزيع". عندما تكون الذمة المدينة التجارية غير قابلة للتحصيل، يتم حذفها في مقابل حساب المخصص للذمم المدينة التجارية. يتم إدراج عمليات الاسترداد اللاحقة للمبالغ المحذوفة سابقاً في مقابل "مصاريف البيع والتوزيع" في بيان الدخل.

2 ملخص السياسات المحاسبية الهامة (تابع)

دبي للمرطبات (ش م ع)

إيضاحات حول البيانات المالية للسنة المنتهية في 31 ديسمبر 2008 (تابع)

2-11 ذمم دائنة تجارية

يتم احتساب الذمم الدائنة التجارية مبدئياً بالقيمة العادلة ويتم قياسها لاحقاً بالتكلفة المطفأة باستخدام طريقة سعر الفائدة الفعلي.

2-12 مخصصات

يتم احتساب المخصصات عندما ينشأ لدى الشركة التزام قانوني أو ضمني حالي كنتيجة لأحداث سابقة، ويكون من المحتمل أن يقتضي الأمر خروج موارد لتسوية الالتزام، ويكون بالإمكان قياس مبلغ الالتزام بشكل موثوق.

2-13 قروض

يتم احتساب القروض مبدئياً بالقيمة العادلة صافيةً من تكاليف المعاملة المنفقة. يتم إظهار القروض لاحقاً بالتكلفة المطفأة، ويتم احتساب أي فرق بين العوائد (صافيةً من تكاليف المعاملة) وقيمة الاسترداد في بيان الدخل على مدى فترة القروض باستخدام طريقة سعر الفائدة الفعلي.

يتم تصنيف القروض كمطلوبات متداولة ما لم يتوفر لدى الشركة حق غير مشروط لتأجيل تسوية الالتزام لفترة 12 شهراً على الأقل بعد تاريخ الميزانية العمومية.

2-14 مخصص منافع الموظفين

يتم رصد مخصص للالتزام المقدر بمستحقات الموظفين من الإجازات السنوية وتذاكر السفر كنتيجة للخدمات المقدمة من قبل الموظفين المستحقين لها حتى تاريخ الميزانية العمومية. يتم رصد مخصص أيضاً، باستخدام الأساليب الاكتوارية، لمبلغ مكافآت نهاية الخدمة المستحقة للموظفين وفقاً لقانون العمل في دولة الإمارات العربية المتحدة وذلك عن فترات خدمتهم حتى تاريخ الميزانية العمومية. يتم إدراج المخصص المتعلق بالإجازة السنوية وتذاكر السفر تحت بند مطلوبات متداولة، بينما يتم إدراج المخصص المتعلق بمكافآت نهاية الخدمة للموظفين تحت بند مطلوبات غير متداولة.

يتم سداد مساهمات التقاعد بخصوص مواطني دولة الإمارات العربية المتحدة إلى الهيئة العامة للمعاشات والتأمينات الاجتماعية وفقاً للقانون الاتحادي لدولة الإمارات العربية المتحدة رقم (7) لسنة 1999 الخاص بالمعاشات والتأمينات الاجتماعية.

2-15 إيرادات مؤجلة

يتم إدراج المساهمات المقبوضة من بيبسي كولا العالمية بخصوص تكلفة بعض الممتلكات والمنشآت والمعدات تحت بند إيرادات مؤجلة ويتم قيدها في بيان الدخل بطريقة القسط الثابت على مدى الأعمار الإنتاجية المتوقعة لتلك الموجودات المعنية.

2-16 احتساب الإيرادات

تتكون الإيرادات من القيمة العادلة للثمن المقبوض أو المدين بخصوص بيع البضائع والخدمات خلال سير العمل العادي لأنشطة الشركة.

دبي للمرطبات (ش م ع)

إيضاحات حول البيانات المالية للسنة المنتهية في 31 ديسمبر 2008 (تابع)

تقوم الشركة باحتساب الإيرادات عندما يكون بالإمكان قياس مبلغ الإيرادات بشكل موثوق، ويكون من المرجح أن تتدفق إلى الشركة فوائد اقتصادية مستقبلية، ويتم استيفاء معايير محددة لكل نشاط من أنشطة الشركة كما هو مبين أدناه. لا يتم اعتبار مبلغ الإيرادات قابلاً للقياس بشكل موثوق إلا بعد استيفاء الشروط المتعلقة بالبيع.

(1) بيع البضائع

تكون المبيعات من القيمة العادلة للثمن المقبوض أو المدين لبيع البضائع خلال سير العمل العادي لأنشطة الشركة. يتم إظهار المبيعات صافيةً من المرتجعات والحسومات والخصومات. يتم احتساب المبيعات عندما يتم توصيل البضائع إلى العميل.

(2) إيرادات فائدة

يتم احتساب إيرادات الفائدة على أساس متناسب زمنياً باستخدام طريقة سعر الفائدة الفعلي.

(3) إيرادات توزيعات الأرباح

يتم احتساب إيرادات توزيعات الأرباح عندما يتأكد الحق في قبض الدفعات.

دبي للمرطبات (ش م ع)

إيضاحات حول البيانات المالية للسنة المنتهية في 31 ديسمبر 2008 (تابع)

2 ملخص السياسات المحاسبية الهامة (تابع)

2-17 تحويل العملات الأجنبية

(1) العملة الوظيفية وعملة العرض

يتم قياس البنود المدرجة في البيانات المالية للشركة باستخدام عملة البيئة الاقتصادية الرئيسية التي تعمل الشركة ضمنها ("العملة الوظيفية"). البيانات المالية معروضة بدرهم الإمارات العربية المتحدة وهي العملة الوظيفية وعملة العرض للشركة.

(2) المعاملات والأرصدة

يتم تحويل المعاملات الناشئة بالعملات الأجنبية إلى العملة الوظيفية باستخدام أسعار الصرف السائدة بتاريخ المعاملات. إن أرباح وخسائر صرف العملات الأجنبية الناتجة عن تسوية هذه المعاملات وعن تحويل الموجودات والمطلوبات المالية الناشئة بالعملات الأجنبية بأسعار الصرف السائدة في نهاية السنة يتم احتسابها في بيان الدخل.

2-18 نقد ومرادفات نقد

لأغراض بيان التدفقات النقدية، فإن النقد ومرادفات النقد تتكون من النقد في الصندوق، والودائع المحتفظ بها تحت الطلب لدى المصارف والودائع المصرفية بفترة استحقاق أصلية تبلغ ثلاثة أشهر أو أقل، صافية من أرصدة السحب على المكشوف لدى المصارف. لغرض الإفصاح في الميزانية العمومية، يتم إدراج رصيد السحب على المكشوف لدى المصرف تحت بند مطلوبات متداولة.

2-19 إيجارات

يتم تصنيف الإيجارات التي يحتفظ فيها المؤجر بقسم كبير من مخاطر وعوائد الملكية كإيجارات تشغيلية. يتم إدراج الدفعات المسددة بموجب الإيجارات التشغيلية (صافيةً من أي حوافز مقبوضة من المؤجر) في بيان الدخل بطريقة القسط الثابت على مدى فترة الإيجار.

3 إدارة المخاطر المالية

3-1 عوامل المخاطر المالية

تؤدي أنشطة الشركة إلى تعريضها لمجموعة من المخاطر المالية: مخاطر السوق (وتشمل مخاطر العملات، ومخاطر أسعار الفائدة للقيمة العادلة، ومخاطر أسعار الفائدة للتدفقات النقدية ومخاطر الأسعار) ومخاطر الائتمان ومخاطر السيولة.

(1) مخاطر السوق

(I) مخاطر صرف العملات الأجنبية

دبي للمرطبات (ش م ع)

إيضاحات حول البيانات المالية للسنة المنتهية في 31 ديسمبر 2008 (تابع)

لا تواجه الشركة أي تعرض كبير لمخاطر صرف العملات الأجنبية، حيث ينشأ جزء كبير من المبيعات والمشتريات بالدرهم الإماراتي أو بعملات ترتبط حالياً بالدرهم الإماراتي.

(2) مخاطر الأسعار

تتعرض الشركة لمخاطر أسعار الأسهم نتيجةً للاستثمارات المحتفظ بها من قبل الشركة والمصنفة في الميزانية العمومية إما كمتوفرة للبيع أو بالقيمة العادلة من خلال الربح أو الخسارة. ولإدارة مخاطر الأسعار الخاصة بالشركة الناشئة من الاستثمارات في الأسهم، تقوم الشركة بتنوع محفظتها. يتم تنوع المحفظة وفقاً للسقوف الموضوعه من قبل الشركة.

إن استثمارات الشركة في حقوق الملكية الخاصة بالشركات الأخرى متداولة في أسواق مالية وهي مدرجة في واحدة من الأسواق المالية الأربع التالية: سوق مسقط للأوراق المالية، سوق دبي المالي، سوق أبوظبي للأوراق المالية وبورصة دبي المالية العالمية.

3 إدارة المخاطر المالية (تابع)

3-1 عوامل المخاطر المالية (تابع)

(أ) مخاطر السوق (تابع)

(2) مخاطر الأسعار (تابع)

يلخص الجدول أدناه أثر الزيادة/النقص في الأسواق الأربع على ربح الشركة للسنة وعلى حقوق الملكية. يستند التحليل إلى افتراض أن مؤشرات الأسهم ارتفعت/انخفضت بواقع 5% مع بقاء كافة المتغيرات الأخرى ثابتة وتغير كافة أدوات حقوق الملكية الخاصة بالشركة وفقاً للحركة التاريخية للمؤشر:

الأثر على حقوق الملكية		الأثر على الربح		المؤشر
2007	2008	2007	2008	
ألف درهم	ألف درهم	ألف درهم	ألف درهم	
859	1.342	-	-	سوق مسقط للأوراق المالية
2.831	1.132	52	-	سوق دبي المالي
-	-	75	12	بورصة دبي المالية العالمية
383	198	328	-	سوق أبوظبي للأوراق المالية

تتعرض الشركة أيضاً لمخاطر أسعار السلع بسبب المواد الأولية المستخدمة من قبل الشركة في عمليات الإنتاج. لا تقوم الشركة بالتحوط لمخاطر أسعار السلع الخاصة بها.

(3) مخاطر أسعار الفائدة للتدفقات النقدية والقيمة العادلة

دبي للمرطبات (ش م ع)

إيضاحات حول البيانات المالية للسنة المنتهية في 31 ديسمبر 2008 (تابع)

بما أنه لا توجد لدى الشركة موجودات كبيرة تحمل فائدة، فإن إيرادات الشركة وتدفقاتها النقدية من العمليات مستقلة بشكل كبير عن التغيرات في أسعار الفائدة السوقية. لا تواجه الشركة أي تعرض لمخاطر أسعار الفائدة كما في نهاية السنة حيث تم سداد كافة القروض خلال السنة.

(2) مخاطر الائتمان

تشأ مخاطر الائتمان من النقد ومرادفات النقد والتعرضات الائتمانية للعملاء. لا يعد تركيز مخاطر الائتمان مع عملاء الشركة كبيراً حيث أن الشركة تقوم ببيع منتجاتها لعدد كبير من العملاء المتنوعين في دولة الإمارات العربية المتحدة وشمال أفريقيا. تقوم الشركة بتقييم الجودة الائتمانية للعميل، وتأخذ في الاعتبار مركزه المالي والخبرة السابقة والعوامل الأخرى. تتم مراقبة استخدام سقوف الائتمان بشكل منتظم.

لم يتم تجاوز أية سقوف ائتمان خلال فترة التقرير ولا تتوقع الإدارة أية خسائر من عدم أداء هذه الأطراف المقابلة.

(3) مخاطر السيولة

تقتضي الإدارة الحكيمه لمخاطر السيولة الاحتفاظ بأرصدة نقدية كافية وأوراق مالية قابلة للتداول وتوفير التمويل من خلال حجم كافٍ من التسهيلات الائتمانية الملتزم بها. تحافظ الشركة على المرونة في التمويل من خلال المحافظة على توفر خطوط الائتمان الملتزم بها.

يحلل الجدول التالي المطلوبات المالية للشركة في مجموعات استحقاق ذات صلة بناءً على الفترة المتبقية بتاريخ الميزانية العمومية حتى تاريخ الاستحقاق التعاقدية. إن المبالغ المعروضة في الجدول هي التدفقات النقدية التعاقدية غير المخصومة. تساوي الأرصدة المستحقة خلال 12 شهراً أرصدها الدفترية حيث أن أثر الخصم لا يعتبر كبيراً.

3 إدارة المخاطر المالية (تابع)

3-1 عوامل المخاطر المالية (تابع)

(ج) مخاطر السيولة (تابع)

أقل من سنة	من سنة إلى سنتين	من سنتين إلى 5 سنوات	أكثر من 5 سنوات	المجموع	31 ديسمبر 2008
ألف درهم	ألف درهم	ألف درهم	ألف درهم	ألف درهم	ألف درهم
74.628	-	-	-	74.628	74.628
					ذمم دائنة تجارية وأخرى

دبي للمرطبات (ش م ع)

إيضاحات حول البيانات المالية للسنة المنتهية في 31 ديسمبر 2008 (تابع)

أقل من سنة	من سنة إلى سنتين	من سنتين إلى 5 سنوات	أكثر من 5 سنوات	المجموع	31 ديسمبر 2007
واحدة	سنتين	5 سنوات	سنوات	ألف درهم	ألف درهم
50.653	-	-	-	50.653	ذمم دائنة تجارية وأخرى
-	-	-	-	-	رصيد السحب على المكشوف لدى المصرف
59.235	-	-	-	59.235	المصرف
20.711	-	-	-	20.711	قرض مصرفي
130.599	-	-	-	130.599	

3-2 إدارة مخاطر رأس المال

تتمثل أهداف الشركة عند إدارة رأس المال في حماية قدرة الشركة على الاستمرارية في العمل على أساس تجاري بهدف توفير العوائد للمساهمين والمنافع للأطراف المعنية الأخرى وللحفاظ على هيكل قوي لرأس المال لخفض تكلفة رأس المال.

وبهدف المحافظة على هيكل رأس المال أو تعديله، يمكن أن تقوم الشركة بتعديل مبلغ توزيعات الأرباح المدفوعة للمساهمين أو إعادة رأس المال للمساهمين، أو إصدار أسهم جديدة، أو بيع الموجودات لخفض الدين.

وبالتوافق مع الشركات الأخرى في قطاع العمل، تقوم الشركة بمراقبة رأس المال على أساس معدل التمويل بقروض. يتم حساب هذا المعدل بوصفه مجموع الدين مقسوماً على مجموع رأس المال. يمثل مجموع الدين مجموع القروض والتي تشمل "القروض المتداولة وغير المتداولة" كما هو وارد في الميزانية العمومية. يتم حساب مجموع رأس المال بوصفه "حقوق الملكية" كما هي واردة في الميزانية العمومية إلى جانب مجموع الدين.

إن معدلات التمويل بقروض كما في 31 ديسمبر 2008 و 2007 كانت كما يلي:

2007	2008	
ألف درهم	ألف درهم	
20.711	-	قروض مصرفية (إيضاح 14)
59.235	-	زائداً: رصيد السحب على المكشوف لدى المصرف (إيضاح 13)
79.946	-	مجموع الدين

دبي للمرطبات (ش م ع)

إيضاحات حول البيانات المالية للسنة المنتهية في 31 ديسمبر 2008 (تابع)

287.339	273.698	مجموع حقوق الملكية
367.285	273.698	مجموع رأس المال
22%	لا يوجد	معدل التمويل بقروض

3 إدارة المخاطر المالية (تابع)

3-3 تقدير القيمة العادلة

تقارب القيم العادلة للموجودات والمطلوبات المالية للشركة قيمها الدفترية المبينة في هذه البيانات المالية.

4 التقديرات والآراء المحاسبية الهامة

يتم تقييم التقديرات والآراء بشكل متواصل وتستند إلى الخبرة السابقة والعوامل الأخرى والتي منها التوقعات الخاصة بالأحداث المستقبلية والتي يعتقد أنها معقولة بموجب الظروف المتوفرة.

1-4 التقديرات والافتراضات المحاسبية الهامة

تقوم الشركة بإعداد تقديرات وافتراضات تتعلق بالمستقبل. إن التقديرات المحاسبية الناتجة بطبيعتها نادراً ما تساوي النتائج الفعلية ذات الصلة. إن التقديرات والافتراضات التي لها مخاطر كبيرة في التسبب بإحداث تعديل جوهرى على القيم الدفترية للموجودات والمطلوبات في غضون السنة المالية القادمة مبينة أدناه:

(1) الانخفاض في قيمة الممتلكات والمنشآت والمعدات والموجودات غير الملموسة (باستثناء السمعة التجارية)

تقوم الإدارة بتقييم انخفاض قيمة الممتلكات والمنشآت والمنشآت والمعدات والموجودات غير الملموسة عندما تشير الأحداث أو التغييرات في الظروف إلى أن القيمة الدفترية قد لا تكون قابلة للاسترداد. إن العوامل التي تعد هامة والتي قد تستدعي مراجعة الانخفاض في القيمة تشمل ما يلي:

- الانخفاض الكبير في القيمة السوقية للأصل إلى ما دون القيمة المتوقعة نتيجة لمرور الوقت أو الاستخدام المعتاد.
- التغييرات الكبيرة في استخدام الشركة لموجوداتها أو استراتيجية التشغيل التي ينتمي الأصل لها.
- التغييرات الكبيرة في التقنية والأطر التنظيمية.
- إثبات من التقارير الداخلية يشير إلى أن الأداء الاقتصادي للأصل أسوأ من المتوقع أو أنه سيكون كذلك.

عند وجود مثل هذا الدليل، يتم إجراء فحص لانخفاض القيمة من خلال مقارنة القيم الدفترية للوحدة المكونة للنقد مع قيمها الممكن استردادها.

(2) الانخفاض في قيمة السمعة التجارية

دبي للمرطبات (ش م ع)

إيضاحات حول البيانات المالية للسنة المنتهية في 31 ديسمبر 2008 (تابع)

تنشأ السمعة التجارية في اندماجات الأعمال، ولا يتم إطفائها، بل يتم فحصها بشكل سنوي لتحري الانخفاض في قيمتها. تقوم الإدارة بشكل منتظم بمراجعة أداء الوحدات المكونة للنقد. يتم توزيع السمعة التجارية على واحدة أو أكثر من الوحدات المكونة للنقد الملانمة ويتم تحديد أي انخفاض من خلال مقارنة القيمة الدفترية للوحدة المكونة للنقد مع قيمتها القابلة للاسترداد. عندما تكون تكلفة الانخفاض في القيمة ضرورية، يتم تطبيقها أولاً على السمعة التجارية. حددت الإدارة أن السمعة التجارية لم تتعرض للانخفاض في قيمتها حيث أن القيمة القابلة للاسترداد للوحدة المكونة للنقد أعلى بكثير من قيمتها الدفترية.

(3) تكلفة الانخفاض في قيمة الذمم المدينة التجارية والأخرى

تعكس تكلفة الانخفاض في القيمة تقديرات الخسائر الناشئة عن إخفاق أو عدم قدرة الأطراف المعنية على أداء الدفعات المطلوبة. تستند التكلفة إلى تعميم حسابات العملاء وحالات عجز العملاء عن السداد والملاءة الائتمانية للعملاء والخبرة السابقة في عمليات الحذف. من الممكن أن يقتضي الأمر القيام بتغييرات على التكلفة التقديرية للانخفاض في القيمة في حال تحسن الوضع المالي للعملاء أو تراجعهم.

5 تقارير قطاعية

تعمل الشركة في قطاع عمل واحد هو تعليب وتعبئة وتوزيع وتجارة المشروبات الغازية ومنتجات المشروبات المماثلة في دولة الإمارات العربية المتحدة. تم الإفصاح عن كافة المعلومات التي تتعلق بالقطاع الرئيسي في الميزانية العمومية وبيان الدخل والإيضاحات حول البيانات المالية.

دبي للمرطبات (ش م ع)

إيضاحات حول البيانات المالية للسنة المنتهية في 31 ديسمبر 2008 (تابع)

6 ممتلكات ومنشآت ومعدات

المجموع ألف درهم	أعمال رأس المال قيد الإنجاز ألف درهم	أثاث وتركيبات ألف درهم	ثلاجات ألف درهم	مركبات ألف درهم	منشآت وآلات ومعدات ألف درهم	مباني ألف درهم	التكلفة
227.741	216	4.566	78.477	30.540	79.649	34.293	في 1 يناير 2007
62.716	42.057	202	6.807	4.771	6.179	2.700	إضافات
(590)	-	(531)	-	-	(59)	-	استيعادات
289.867	42.273	4.237	85.284	35.311	85.769	36.993	في 31 ديسمبر 2007
32.768	16.864	168	2.034	3.502	7.562	2.638	إضافات
(12.846)	-	-	(289)	(11.203)	(1.354)	-	استيعادات
(28.698)	-	(170)	-	-	(7.703)	(20.825)	محول لمجموعة الاستيعاد المحتفظ بها للبيع
-	(59.137)	62	-	701	43.988	14.386	محول من أعمال رأسمالية قيد الإنجاز
281.091	-	4.297	87.029	28.311	128.262	33.192	في 31 ديسمبر 2008
134.386	-	3.798	51.697	18.420	42.276	18.195	الاستهلاك في 1 يناير 2007
22.913	-	629	8.643	4.133	7.879	1.629	استهلاك السنة
(590)	-	(531)	-	-	(59)	-	استيعادات

دبي للمرطبات (ش م ع)

إيضاحات حول البيانات المالية للسنة المنتهية في 31 ديسمبر 2008 (تابع)

156.709	-	3.896	60.340	22.553	50.096	19.824	في 31 ديسمبر 2007
25.090	-	320	8.659	4.624	9.405	2.082	استهلاك السنة
(9.903)	-	-	(284)	(9.398)	(221)	-	استيعادات
(8.819)	-	(148)	-	-	(2.712)	(5.959)	محول لمجموعة الاستيعاد المحتفظ بها للبيع
163.077	-	4.068	68.715	17.779	56.568	15.947	في 31 ديسمبر 2008
118.014	-	229	18.314	10.532	71.694	17.245	صافي القيمة الدفترية في 31 ديسمبر 2008
133.158	42.273	341	24.944	12.758	35.673	17.169	في 31 ديسمبر 2007

دبي للمرطبات (ش م ع)

إيضاحات حول البيانات المالية للسنة المنتهية في 31 ديسمبر 2008 (تابع)

6 ممتلكات ومنشآت ومعدات (تابع)

- (1) تمت إقامة مباني المصنع على الأرض الممنوحة دون مقابل من قبل صاحب السمو حاكم دبي.
- (2) تمت إقامة مقر سكن الموظفين على أرض مؤجرة للشركة بشكل سنوي. وترى الإدارة أن مدة الإيجار سيتم تجديدها لفترة تساوي على الأقل العمر الإنتاجي لمقر سكن الموظفين.
- (3) بلغت تكلفة القروض التي تمت رسملتها خلال السنة 1.255.520 درهم (2007: 1.485.000 درهم).
- (4) تم إدراج تكلفة الاستهلاك للسنة (والتي تشمل استهلاك العقار الاستثماري) في بيان الدخل على النحو التالي:

2007	2008	
ألف درهم	ألف درهم	
4.899	7.332	تكلفة مبيعات
13.837	14.280	مصاريف بيع وتوزيع
4.275	3.478	مصاريف عمومية وإدارية
<u>23.011</u>	<u>25.090</u>	

7 موجودات غير ملموسة

المجموع	السمعة التجارية	حقوق إيجار	برامج كمبيوتر	حقوق امتياز	
ألف درهم	ألف درهم	ألف درهم	ألف درهم	ألف درهم	
74.460	5.274	2.157	4.638	62.391	التكلفة في 1 يناير 2007 و 31 ديسمبر 2007
(7.431)	(5.274)	(2.157)	-	-	محول لمجموعة الاستبعاد المحتفظ بها للبيع
<u>67.029</u>	-	-	4.638	62.391	في 31 ديسمبر 2008
13.443	-	197	1.546	11.700	الإطفاء في 1 يناير 2007
4.881	-	215	1.546	3.120	تكلفة الإطفاء للسنة
<u>18.324</u>	-	412	3.092	14.820	في 31 ديسمبر 2007

دبي للمرطبات (ش م ع)

إيضاحات حول البيانات المالية للسنة المنتهية في 31 ديسمبر 2008 (تابع)					
4.881	-	215	1.546	3.120	تكلفة الإطفاء للسنة
					محول لمجموعة الاستبعاد
(627)	-	(627)	-	-	المحتفظ بها للبيع
22.578	-	-	4.638	17.940	في 31 ديسمبر 2008
44.451	-	-	-	44.451	صافي القيمة الدفترية في 31 ديسمبر 2008
56.136	5.274	1.745	1.546	47.571	في 31 ديسمبر 2007

8 موجودات مجموعة الاستبعاد المصنفة كمحتفظ بها للبيع

لقد تم عرض الموجودات المتعلقة بمصنع أكوافينا لتعبئة المياه كمحتفظ بها للبيع لاحقاً لموافقة أعضاء مجلس إدارة الشركة بتاريخ 22 ديسمبر 2008. إن تاريخ إنجاز معاملة البيع هو 22 فبراير 2009.

2007	2008	
ألف	ألف درهم	درهم
-	19.879	ممتلكات ومنشآت ومعدات (صافي القيمة الدفترية)
-	6.804	موجودات غير ملموسة (صافي القيمة الدفترية)
-	794	مخزون
-	27.477	المجموع

9 موجودات مالية متوفرة للبيع

66.470	81.471	في بداية السنة
-	369	إضافات
-	(6.160)	استيعادات
15.001	(22.243)	صافي (خسارة)/ربح قيمة عادلة محولة (من)/إلى حقوق الملكية
81.471	53.437	في نهاية السنة

دبي للمرطبات (ش م ع)

إيضاحات حول البيانات المالية للسنة المنتهية في 31 ديسمبر 2008 (تابع)
لم يكن هناك مخصصات للانخفاض في قيمة الموجودات المالية المتوفرة للبيع في سنتي 2008 و2007.

إن كافة الاستثمارات في الموجودات المالية المحتفظ بها للبيع تم الاحتفاظ بها في أسهم مدرجة. تشتمل الموجودات المبينة أعلاه على استثمارات مدرجة لعدد 399.300 سهم (2007: 332.750 سهم) في اتصالات بقيمة دفترية تبلغ 3.965.049 درهم وتكلفة تبلغ 827.120 درهم (2007: قيمة دفترية تبلغ 7.669.888 درهم وتكلفة تبلغ 827.120 درهم) مملوكة باسم المرحوم حميد العويس برسم الأمانة لصالح الشركة.

الموجودات المالية المتوفرة للبيع ناشئة بالعملات التالية:

2007	2008	
ألف	ألف درهم	
درهم	درهم	
64.287	26.597	درهم إماراتي
17.184	26.840	ريال عماني
—	—	
81.471	53.437	في نهاية السنة
=====	=====	

لا يتم اعتبار أي من الموجودات المالية على أنه تأخر سدادها أو تعرضت للانخفاض في قيمتها.

دبي للمرطبات (ش م ع)

إيضاحات حول البيانات المالية للسنة المنتهية في 31 ديسمبر 2008 (تابع)

10 موجودات مالية بالقيمة العادلة من خلال الربح أو الخسارة

2007	2008	
ألف	ألف درهم	
درهم	درهم	
		أوراق مالية محتفظ بها للمتاجرة
4.567	8.963	في بداية السنة
-	(7.999)	استيعادات
4.396	(727)	(خسارة)/ربح قيمة عادلة - صافي (إيضاح 26)
—	—	
8.963	237	في نهاية السنة
=====	=====	

إن كافة الاستثمارات في الموجودات المالية بالقيمة العادلة من خلال الربح أو الخسارة محتفظ بها في أسهم مدرجة. تستند القيمة العادلة لكافة الأسهم إلى أسعار الطلب الحالية في سوق فعالة.

2007	2008	
ألف	ألف درهم	
درهم	درهم	
		مخزون
21.804	22.146	مواد أولية ومواد استهلاكية
10.948	15.518	بضائع جاهزة وبضائع لإعادة البيع
4.946	4.600	قطع غيار وتوريدات
—	—	
37.698	42.264	
(600)	(600)	ناقصاً: مخصص مخزون بطيء الحركة
—	—	
37.098	41.664	
19	85	بضائع في الطريق
—	—	
37.117	41.749	
-	(794)	ناقصاً: محول لمجموعة الاستيعاد المحتفظ بها للبيع (إيضاح 8)
—	—	
37.117	40.955	
=====	=====	
=	=====	

دبي للمرطبات (ش م ع)

إيضاحات حول البيانات المالية للسنة المنتهية في 31 ديسمبر 2008 (تابع)
12 ذمم مدينة تجارية وأخرى

65.002	56.032	ذمم مدينة تجارية
(6.907)	(5.964)	ناقصاً: مخصص الانخفاض في قيمة الذمم المدينة
—	—	
58.095	50.068	ذمم مدينة تجارية - صافي
43.636	14.210	ذمم مدينة أخرى
5.131	2.686	مصاريف مدفوعة مقدماً
794	-	مبالغ مستحقة من طرف ذي علاقة (إيضاح 28)
—	—	
107.656	66.964	
=====	=====	
=	=	

يتركز عملاء الشركة بشكل رئيسي في دولة الإمارات العربية المتحدة. القيم الدفترية للذمم المدينة التجارية والأخرى للشركة ناشئة بشكل كامل بالدرهم الإماراتي.

12 ذمم مدينة تجارية وأخرى (تابع)

لا يتم اعتبار الذمم المدينة التجارية التي تأخر سدادها لأقل من ستة أشهر قد تعرضت للانخفاض في قيمتها. كما بتاريخ 31 ديسمبر 2008، كان هناك ذمم مدينة تجارية بقيمة 6.980.000 درهم (2007: 6.809.000 درهم) تأخر سدادها لكن لم تتعرض للانخفاض في قيمتها. تتعلق هذه الذمم المدينة التجارية بعدد من العملاء المستقلين الذين ليس لهم تاريخ حديث في العجز عن السداد. إن تحليل التعمير لهذه الذمم المدينة التجارية هو على النحو التالي:

2007	2008	
ألف	ألف درهم	
درهم	درهم	
4.306	5.419	تأخر سدادها حتى ثلاثة أشهر
2.503	1.561	تأخر سدادها من 3 إلى 6 أشهر
—	—	
6.809	6.980	
=====	=====	
=	=	

كما بتاريخ 31 ديسمبر 2008، تعرضت ذمم مدينة تجارية بقيمة 5.964.090 درهم (2007: 6.906.528 درهم) للانخفاض في قيمتها وتم رصد مخصص لها. إن مبلغ المخصص كان 5.964.090 درهم كما في 31 ديسمبر

دبي للمرطبات (ش م ع)

إيضاحات حول البيانات المالية للسنة المنتهية في 31 ديسمبر 2008 (تابع)
2008 (2007: 6.906.528 درهم). تم تقييم أنه من المتوقع استرداد جزء من الذمم المدينة. إن تعبير هذه الذمم المدينة هو على النحو التالي:

2007	2008	
ألف	ألف درهم	
درهم	درهم	
1.552	658	تأخر سدادها من 6 إلى 12 شهراً
5.355	5.306	تأخر سدادها لأكثر من 12 شهراً
—	—	
6.907	5.964	
=====	=====	
=	=	

إن الحركات في مخصص الشركة للانخفاض في قيمة الذمم المدينة التجارية هي على النحو التالي:

2007	2008	
ألف	ألف درهم	
درهم	درهم	
6.217	6.907	في 1 يناير
1.282	2.552	مخصص الانخفاض في قيمة ذمم مدينة
-	(3.495)	حذوفات
(592)	-	عمليات عكس
—	—	
6.907	5.964	في 31 ديسمبر
=====	=====	
=	=	

تم إدراج رصد وعكس المخصص للذمم المدينة التي تعرضت للانخفاض في قيمتها تحت بند "مصاريف البيع والتوزيع" في بيان الدخل. يتم عادة حذف المبالغ المحملة في حساب المخصص عندما لا يكون هناك توقع باسترداد المزيد من المبالغ النقدية.

لا تشمل الفئات الأخرى ضمن بند ذمم مدينة تجارية وأخرى على موجودات تعرضت للانخفاض في قيمتها.

إن الحد الأقصى من التعرض لمخاطر الائتمان بتاريخ التقرير هو القيمة العادلة لكل فئة من الذمم المدينة المذكورة أعلاه. لا تحتفظ الشركة بأية رهون كضمان.

دبي للمرطبات (ش م ع)

إيضاحات حول البيانات المالية للسنة المنتهية في 31 ديسمبر 2008 (تابع)

13 نقد ومرادفات نقد

2007	2008	
ألف	ألف درهم	
درهم	درهم	
2.098	6.809	نقد لدى المصرف
408	320	نقد في الصندوق
—	—	
2.506	7.129	نقد ومرادفات نقد
=====	=====	
=	=	

يشتمل النقد ومرادفات النقد لأغراض بيان التدفقات النقدية على ما يلي:

2.506	7.129	نقد ومرادفات نقد
(59.235)	-	رصيد السحب على المكشوف لدى المصرف
—	—	
(56.729)	7.129	
=====	=====	
=	=	

الأرصدة المصرفية محتفظ بها لدى مصارف تجارية محلية. إن أرصدة السحب على المكشوف لدى المصرف بدون ضمان ويحمل سعر فائدة سنوي يبلغ 2.4% (2007: 5.6%)

14 قروض مصرفية

تكونت القروض المصرفية من إيصالات أمانة وهي بدون ضمان وتحمل سعر فائدة سنوي يبلغ 6.5% (2007: 6.5%). تقارب القيمة الدفترية للقروض قيمها العادلة وهي ناشئة بدرهم الإمارات العربية المتحدة.

2007	2008
ألف	ألف درهم
درهم	درهم

15 ذمم دائنة تجارية وأخرى

32.769	45.090	ذمم دائنة تجارية
4.832	11.834	مصاريف مستحقة
6.193	8.884	استحقاق منافع الموظفين
3.011	1.532	مبالغ مستحقة لأطراف ذات علاقة (إيضاح 28)

دبي للمرطبات (ش م ع)

إيضاحات حول البيانات المالية للسنة المنتهية في 31 ديسمبر 2008 (تابع)

900	750	مستحق لأعضاء مجلس الإدارة
2.948	6.538	ذمم دائنة أخرى
<u>50.653</u>	<u>74.628</u>	

رأس المال 16

المصرح به والمصدّر والمدفوع بالكامل

60.000.000 سهم قيمة السهم الواحد منها درهم واحد (2007: 50.000.000
سهم قيمة السهم الواحد منها درهم واحد

<u>50.000</u>	<u>60.000</u>
---------------	---------------

دبي للمرطبات (ش م ع)

إيضاحات حول البيانات المالية للسنة المنتهية في 31 ديسمبر 2008 (تابع)

16 رأس المال (تابع)

في اجتماع مجلس الإدارة المنعقد بتاريخ 30 مارس 2008، تم رفع توصية بإصدار نسبة 20% على شكل أسهم منحة للسنة المنتهية في 31 ديسمبر 2007. وافق المساهمون على إصدار أسهم المنحة في الاجتماع العام السنوي المنعقد بتاريخ 30 إبريل 2008. بناءً على ذلك، زادت الشركة رأسمالها المصرح به ليلغ 60.000.000 سهم قيمة السهم الواحد منها درهم واحد خلال السنة المنتهية بتاريخ 31 ديسمبر 2008.

17 احتياطي قانوني

وفقاً للمادة 192 من قانون الشركات التجارية لدولة الإمارات العربية المتحدة لسنة 1984 وتعديلاته والنظام الأساسي للشركة، ينبغي تحويل 10% من صافي الربح السنوي لكل سنة إلى احتياطي قانوني حتى يبلغ الاحتياطي القانوني 50% من رأس المال المدفوع للشركة. وخلال السنة، تم تحويل مبلغ 1.439.804 درهم (2007: 2.110.361 درهم) إلى الاحتياطي القانوني.

18 احتياطي عام

وفقاً للمادة 193 من قانون الشركات التجارية لدولة الإمارات العربية المتحدة لسنة 1984 وتعديلاته والنظام الأساسي للشركة، يجوز تحويل 10% من صافي ربح الشركة إلى احتياطي عام يتم استخدامه فقط للأغراض الميينة في النظام الأساسي للشركة.

ووفقاً للفقرة (58) من النظام الأساسي للشركة، ينبغي تحويل 10% من صافي الربح السنوي إلى هذا الاحتياطي ويجوز وقف عمليات التحويل هذه عندما يبلغ الاحتياطي 5% من رأس المال المدفوع للشركة. وحيث أن الاحتياطي العام للشركة يزيد حالياً على 5% من رأس المال المدفوع، لم يتم القيام بأي تحويل خلال السنة.

19 احتياطي تسوية توزيعات الأرباح

هذا احتياطي عام يمثل مبالغ موزعة من صافي ربح الشركة، وهو قابل للتوزيع على المساهمين بناءً على توصية مجلس الإدارة.

20 احتياطي إحلال المنشآت

يمثل هذا الاحتياطي مبالغ موزعة من صافي ربح الشركة، وهو قابل للتوزيع على المساهمين بناءً على توصية مجلس الإدارة.

21 احتياطي القيمة العادلة

يمثل احتياطي القيمة العادلة الأرباح والخسائر غير المحققة الناشئة من التغيرات في القيمة العادلة للموجودات المالية المتوفرة للبيع والتي يتم احتسابها في احتياطي القيمة العادلة في حقوق الملكية حتى يتم بيع الاستثمار أو تحصيله أو بخلاف ذلك استبعاده، أو حتى يتم تقرير أن الاستثمار قد تعرض لانخفاض في قيمته وعندها يتم إدراج الربح أو الخسارة المتراكمة المحتسبة سابقاً في حقوق الملكية، في بيان الدخل.

22 مخصص مكافآت نهاية الخدمة للموظفين

2007 2008
ألف ألف درهم

دبي للمرطبات (ش م ع)

إيضاحات حول البيانات المالية للسنة المنتهية في 31 ديسمبر 2008 (تابع)

درهم		
6.939	7.960	في 1 يناير
1.885	3.367	المحمل للسنة
(864)	(989)	دفعات خلال السنة
—	—	
7.960	10.338	في 31 ديسمبر
=====	=====	

دبي للمرطبات (ش م ع)

إيضاحات حول البيانات المالية للسنة المنتهية في 31 ديسمبر 2008 (تابع)

22 مخصص مكافآت نهاية الخدمة للموظفين (تابع)

وفقاً لمتطلبات المعيار المحاسبي الدولي رقم 19، قامت الإدارة بإجراء تقييم للقيمة الحالية لالتزاماتها بتاريخ 31 ديسمبر 2008 و 2007، باستخدام طريقة وحدة التسليف المتوقعة، بخصوص مكافآت نهاية الخدمة للموظفين الواجب دفعها بموجب قانون العمل لدولة الإمارات العربية المتحدة. وبموجب هذه الطريقة، تم إجراء تقييم لفترة الخدمة المتوقعة للموظف لدى الشركة وللراتب الأساسي المتوقع بتاريخ ترك الخدمة. افترضت الإدارة متوسط تكاليف زيادة بنسبة من 3% إلى 5%. لقد تم خصم الالتزام المتوقع بتاريخ ترك الخدمة إلى صافي قيمته الحالية باستخدام معدل خصم يبلغ 7.4% (2007: 6%).

2007	2008
ألف	ألف درهم
درهم	

23 إيرادات مؤجلة

2007	2008	
2.321	1.109	في 1 يناير
(1.212)	(1.109)	محول إلى إيرادات عمليات أخرى (إيضاح 24)
—	—	
1.109	-	في 31 ديسمبر
=====	=====	
=		

24 إيرادات عمليات أخرى

2007	2008	
1.212	1.109	محول من إيرادات مؤجلة (إيضاح 23)
-	776	أخرى
—	—	
1.212	1.885	
=====	=====	
=		

25 ربح العمليات

تم إدراج البنود التالية للوصول إلى ربح العمليات:

2007	2008	
60.838	72.637	تكاليف الموظفين
23.011	25.090	استهلاك (إيضاح 6)
4.881	4.881	إطفاء أصل غير ملموس (إيضاح 7)
1.641	1.945	مصاريف إصلاح وصيانة لممتلكات ومنشآت ومعدات
690	2.552	ذمم مدينة تجارية - تكلفة الانخفاض في قيمة ذمم مدينة معدومة ومشكوك في تحصيلها صافية من عمليات العكس
-	(474)	ربح استبعاد ممتلكات ومنشآت ومعدات

دبي للمرطبات (ش م ع)

إيضاحات حول البيانات المالية للسنة المنتهية في 31 ديسمبر 2008 (تابع)

			إيرادات أخرى	26
5.521	-	ربح استبعاد عقار استثماري		
		(خسارة)/ربح قيمة عادلة لموجودات مالية بالقيمة العادلة من خلال الربح أو		
		الخسارة		
4.396	(727)	(إيضاح 10)		
367	791	أخرى		
<u>10.284</u>	<u>64</u>			

دبي للمرطبات (ش م ع)

إيضاحات حول البيانات المالية للسنة المنتهية في 31 ديسمبر 2008 (تابع)

27 ربحية السهم الواحد

(1) أرباح أساسية

يتم حساب الأرباح الأساسية للسهم الواحد من خلال تقسيم الربح المنسوب للمساهمين في الشركة على المتوسط المرجح لعدد الأسهم العادية المصدرة خلال السنة. تم اعتبار أنه جرى إصدار أسهم المنحة في بداية الفترة المعروضة لغرض احتساب المتوسط المرجح لعدد الأسهم العادية.

2007	2008	
درهم	درهم	
21.104	14.398	الربح المنسوب للمساهمين في الشركة (بالألف)
=====		
==	=====	
60.000	60.000	المتوسط المرجح لعدد الأسهم العادية المصدرة (بالألف)
=====	=====	
0.35	0.24	الأرباح الأساسية للسهم الواحد
=====	=====	
=	=====	

(2) أرباح مخفضة

يتم حساب الأرباح المخفضة للسهم الواحد من خلال تعديل المتوسط المرجح لعدد الأسهم العادية القائمة لافتراض تحويل كافة الأسهم العادية المحتملة المخفضة. لا تملك الشركة أية أسهم عادية محتملة مخفضة.

2007	2008	
ألف درهم	ألف درهم	
0.35	0.24	الأرباح المخفضة للسهم الواحد
=====	=====	

28 معاملات وأرصدة مع الأطراف ذات العلاقة

تتكون الأطراف ذات العلاقة من المساهمين وأعضاء مجلس الإدارة وأية أعمال تدار، بشكل مباشر أو غير مباشر، من قبل مساهمي الشركة (يشار إليها هنا فيما بعد بـ "الشركات الزميلة").

خلال السنة، أبرمت الشركة المعاملات الرئيسية التالية مع الأطراف ذات العلاقة خلال سير العمل العادي. تم إبرام هذه المعاملات، باستثناء أتعاب أعضاء مجلس الإدارة، بالأسعار والشروط السارية على الأطراف غير ذات العلاقة في معاملات مشابهة.

2007	2008
------	------

دبي للمرطبات (ش م ع)

إيضاحات حول البيانات المالية للسنة المنتهية في 31 ديسمبر 2008 (تابع)

ألف درهم	ألف درهم	
900	750	مكافأة أعضاء مجلس الإدارة
136	124	أتعاب أعضاء مجلس الإدارة
1.036	874	أتعاب حضور أعضاء مجلس الإدارة
=====	=====	
7.009	5.540	مكافآت أفراد الإدارة الرئيسيين
538	470	رواتب ومنافع قصيرة الأجل
—	—	معاشات ومكافآت نهاية الخدمة
7.547	6.010	
=====	=====	

28 معاملات وأرصدة مع الأطراف ذات العلاقة (تابع)

2007	2008	
ألف درهم	ألف درهم	
11.752	2.263	مبيعات لشركات زميلة
=====	=====	شركة عمان للمرطبات المحدودة
14.414	274	مشتريات من شركات زميلة
10.667	1.239	التاجر لصناعات الزجاج
202	431	الشركة الوطنية للمرطبات (ذ م م)
250	-	اليوسف موتورز
1.854	924	ناصر بن عبد اللطيف السركال
-	2.949	جنافكو
—	—	شركة عمان للمرطبات المحدودة
27.387	5.817	
=====	=====	
794	-	مستحق من طرف ذي علاقة *
=====	=====	شركة عمان للمرطبات المحدودة

تم إدراج المبلغ المستحق من أطراف ذات علاقة تحت بند ذمم مدينة تجارية وأخرى

مستحق لأطراف ذات علاقة فيما يتعلق بمشتريات *
التاجر لصناعات الزجاج

دبي للمرطبات (ش م ع)

إيضاحات حول البيانات المالية للسنة المنتهية في 31 ديسمبر 2008 (تابع)

760	386	الشركة الوطنية للمرطبات (ذ م م)
1.298	222	شركة عُمان للمرطبات المحدودة
948	924	جناقكو
—	—	
3.011	1.532	
=====	=====	

تم إدراج المبلغ المستحق للأطراف ذات العلاقة تحت بند ذمم دائنة تجارية وأخرى.

29 الأدوات المالية بحسب الفئة

موجودات بالقيمة			
المجموع	أدوات مالية متوفرة للبيع	العادلة من خلال الربح	قروض و ذمم مدينة
ألف درهم	ألف درهم	ألف درهم	ألف درهم
31 ديسمبر 2008			
الموجودات بحسب الميزانية العمومية			
53.437	53.437	-	-
موجودات مالية متوفرة للبيع			
64.278	-	-	64.278
ذمم مدينة تجارية وأخرى باستثناء الدفعات المقدمة ¹			
237	-	237	-
موجودات مالية بالقيمة العادلة من خلال الربح أو الخسارة			
7.129	-	-	7.129
نقد ومرادفات نقد			
125.081	53.437	237	71.407
=====	=====	=====	=====
المجموع			

¹ الدفعات المقدمة مستثناة من بند ذمم مدينة تجارية وأخرى.

29 الأدوات المالية بحسب الفئة (تابع)

مطلوبات مالية أخرى	
المجموع	بالتكلفة
ألف درهم	ألف درهم
74.628	74.628
31 ديسمبر 2008	
المطلوبات بحسب الميزانية العمومية	
ذمم دائنة تجارية وأخرى	
المجموع	أدوات مالية
المجموع	موجودات
قروض	قروض

دبي للمطبات (ش م ع)

إيضاحات حول البيانات المالية للسنة المنتهية في 31 ديسمبر 2008 (تابع)

بالقيمة العادلة من			
ألف درهم	متوفرة للبيع ألف درهم	خلال الربح ألف درهم	وذمم مدينة ألف درهم
31 ديسمبر 2007			
الموجودات بحسب الميزانية العمومية			
81.471	81.471	-	-
موجودات مالية متوفرة للبيع			
102.525	-	-	102.525
ذمم مدينة تجارية وأخرى باستثناء الدفعات المقدمة ¹			
8.963	-	8.963	-
موجودات مالية بالقيمة العادلة من خلال الربح أو الخسارة			
2.506	-	-	2.506
نقد ومرادفات نقد			
195.465	81.471	8.963	105.031
المجموع			

¹الدفعات المقدمة مستثناة من بند ذمم مدينة تجارية وأخرى.

مطلوبات مالية أخرى	
المجموع ألف درهم	بالتكلفة ألف درهم
31 ديسمبر 2007	
المطلوبات بحسب الميزانية العمومية	
50.653	50.653
ذمم دائنة تجارية وأخرى	
59.235	59.235
رصيد السحب على المكشوف لدى المصرف	
20.711	20.711
قروض مصرفية	
130.599	130.599
المجموع	

دبي للمرطبات (ش م ع)

إيضاحات حول البيانات المالية للسنة المنتهية في 31 ديسمبر 2008 (تابع)

30 التزامات

التزامات رأسمالية

وافق أعضاء مجلس الإدارة على نفقات رأسمالية مستقبلية مصرح بها بقيمة 44.620.000 درهم (2007):
21.489.000 درهم).

التزام بعقد إيجار تشغيلي

إن الحد الأدنى لمجموع دفعات الإيجار المستقبلية بموجب عقد الإيجار التشغيلي غير القابل للإلغاء هو على الشكل التالي:

2007	2008	
ألف	ألف درهم	
درهم		
490	4.596	أقل من سنة واحدة
1.704	14.843	أكثر من سنة وأقل من خمس سنوات
4.180	66.300	أكثر من خمس سنوات
—	—	
6.374	85.739	
=====	=====	